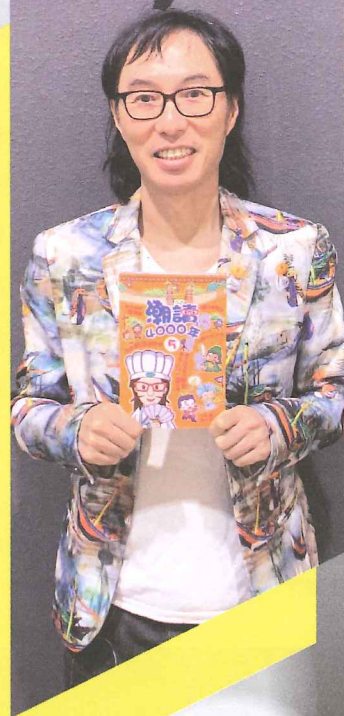
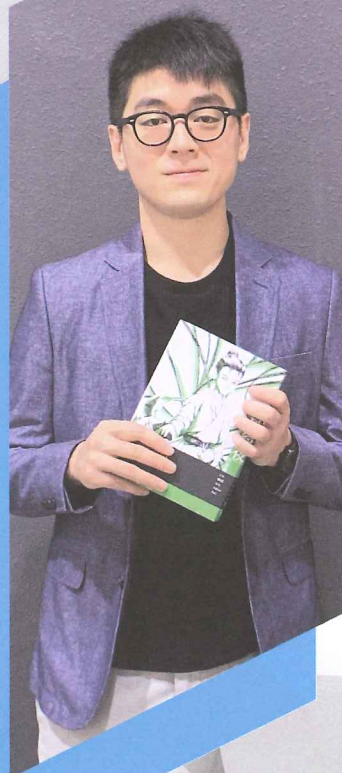
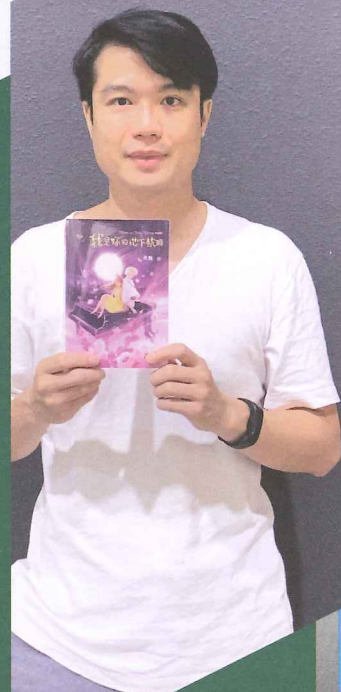


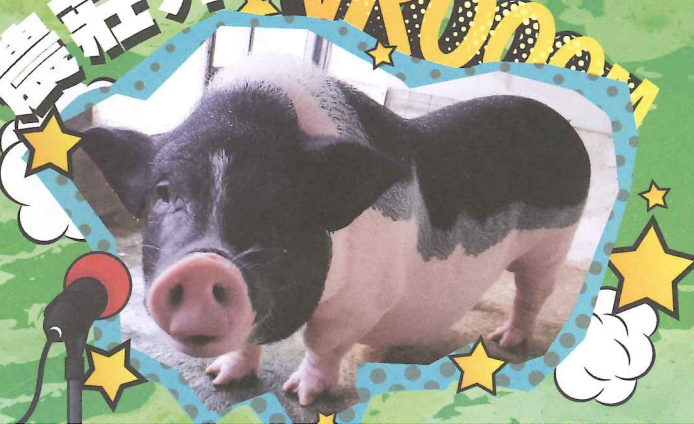
萌動



創意無限

四個作家的閒談

農莊介紹 **VRoom**



全球

首個粵曲考級試

長洲非物質文化遺

環保玻璃樽何去何從

環保



玻璃樽何去何從

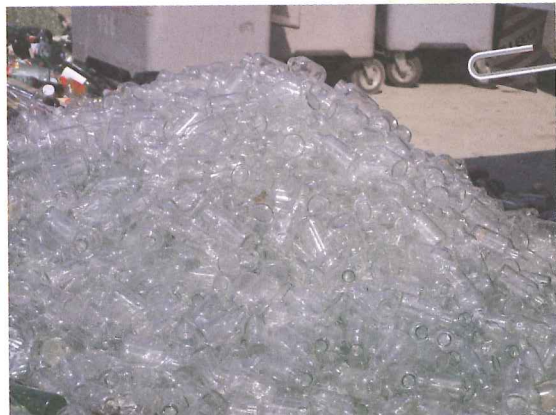


碧瑤——這個名字相信在香港無人不曉，也不會感到陌生！但除了清潔外，大家又知道這間大企業正默默地為香港市民守護著地球，減慢末日時鐘的步伐嗎？

自2017年11月起，碧瑤綠色集團獲政府委任為玻璃管理合約承辦商，為香港島(包括離島區)及新界區居民服務。大家來猜猜，我們每天會棄掉多少玻璃？有汽水樽、啤酒樽、調味料樽、舊玻璃花瓶、香水樽等等……數之不盡，你又掉了多少呢？原來香港人所棄掉的數量是十分令人震驚的！單單是香港島及新界區的回收數量，每天也能回收30-70噸不等！根據環保署於「香港固體廢物監察報告2017」公佈的數字，香港棄於堆填區的玻璃樽總重高達80,300公噸，即每日有220公噸。若與已設有垃圾徵費的城市相比，如東京、首爾、台北，香港人棄掉玻璃樽之數量，更是幾個城市之首！

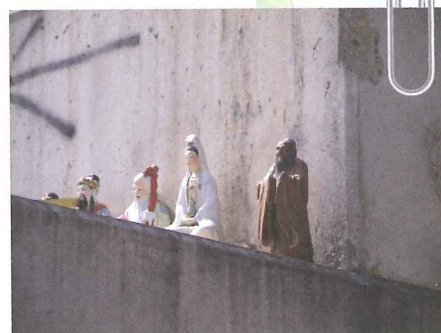


從香港島(包括離島區)及新界區各回收點收回來的玻璃樽器堆積成山，這只是冰山一角。



不符合市場需求的次等玻璃樽，可以送到玻璃樽回收廠循環再造。

政府近年大力推行環保工作，有垃圾分類、源頭減廢、「走塑」，為何會選擇玻璃樽作回收物？相信是與玻璃的特性有關，玻璃是一種惰性物料，它不會自然分解，人們把它棄掉，一年、十年、一百萬年後，它仍然存在不會分解的。隨意丟棄玻璃樽會耗用日漸減少的堆填區空間，亦會浪費珍貴的資源。若玻璃不能循環再造，則只會在堆填區永遠長存，而玻璃樽回收廠正正能解決這個問題！位於屯門龍鼓灘的玻璃樽回收廠每日可處理高達100噸玻璃樽，平均每小時可處理10噸，雖然處理的數量十分驚人，但它也會遇上對手！因回收回來的，往往不只是玻璃樽這麼簡單！在一大片由玻璃樽回收而堆成的玻璃樽山，不難發現非玻璃回收類的物品；例如陶瓷、含水銀的燈泡光管、盛載藥物或化學品的器皿，更甚者連獎座或家中的神像等。但最具挑戰的是一乾淨回收！這台機器已能把大部份非玻璃物料過濾，例如金屬蓋、調味料樽的膠蓋、部份非玻璃物質等。回收玻璃樽時，市民亦未必會把玻璃樽清洗，內裏還會藏著殘餘的調味料、啤酒、或各式各樣的垃圾在樽內。這樣會容易引致細菌滋生之餘亦引起不少衛生問題。



昔日鎮守家中的神像，今日成了玻璃樽廠的一角景色！

所有符合循環再造的玻璃樽，均會一一送到這座機器中破碎，塑膠、金屬、紙張和各種非玻璃樽物質會在過程中被分揀出來。玻璃樽則會以音頻破碎技術破碎成碎片，最後變成沙一樣幼細。由玻璃樽變成玻璃砂所花的時間只需短短一分鐘！製成的玻璃砂下一步便會送到水泥廠或造磚廠循環再造，成為建築材料。被棄掉的玻璃樽透過大家的回收，玻璃廠的工序，水泥廠或造磚廠的製作，最終都能成為有用的物料，不再是消耗堆填區空間的垃圾。



較大型的非玻璃樽物質會先以人手分揀出來



玻璃樽會透過運輸帶送往音頻破碎系統進行破碎



被揀出來的非玻璃物質會落入垃圾桶內



玻璃樽會被破碎成指定大小的玻璃砂



最後玻璃可以進行循環

根據政府公佈的數字，本港的玻璃樽回收正穩步前行，相關回收點及回收量正在上升。大家走走這個社區，很多餐廳食肆，商場、屋苑，也不難發現玻璃樽回收桶。這也有賴一班幕後功臣東奔西跑地建立回收網絡，定期為各大屋苑、屋邨開設回收攤位，透過「以物易物」的方式鼓勵市民以玻璃樽換取日用品。

	2017	2018
玻璃樽回收量	8,300公噸	13,450公噸

環保的責任

其實只限於企業或商戶身上，作為香港市民我們也可為環境出一分力，做好廢物分類、進行乾淨回收、讓資源可循環再用，再生。更重要的是，若能從源頭開始著手減廢，人類所棄置的「垃圾」便能有效減低，小小舉動便能把這個末日時鐘拖慢下來！



機器頂部便是音頻破碎系統，只需短短一分鐘便能將玻璃容器碎成砂。



位於屯門龍鼓灘的玻璃樽回收廠內設有巨型音頻破碎系統。