



For a Greener Tomorrow

碧瑤綠色集團有限公司  
Baguio Green Group Limited  
(於開曼群島註冊成立之有限公司)  
(Incorporated in the Cayman Islands with limited liability)  
股份代號 Stock Code : 1397



# Sustainability Report 2025

可持續發展報告

## 目錄

|                       |    |
|-----------------------|----|
| 行政總裁的話.....           | 2  |
| 關於碧瑤綠色集團.....         | 4  |
| 有關本報告.....            | 5  |
| 二零二五年可持續發展摘要.....     | 6  |
| 獎項及殊榮.....            | 8  |
| 成為領導者—我們的可持續發展方針..... | 10 |
| 我們的環境足跡.....          | 22 |
| 綠化我們的地球.....          | 28 |
| 支持我們的僱員.....          | 32 |
| 實施卓越運營.....           | 40 |
| 我們的社區參與.....          | 50 |
| 附錄.....               | 56 |

## 行政總裁的話



“ 隨著我們環境、社會及管治進程的推進，我們也進入了新的發展階段—我們致力於運用技術創新解決環境問題及建設可持續未來，這一承諾仍是指引我們前行的指南針。

”

二零二五年，碧瑤綠色集團繼續秉持我們的使命：應用最新科技，提供創新的環境方案，攜手共創更可持續的未來。本年度，多項環境、社會及管治措施取得穩定進展，我們持續改進可持續發展策略、強化落實管治以及提升風險管理，以支持長期的發展目標。

### 各種氣候變化情境下加強氣候管治及韌性

二零二五年，本集團成立了專門的氣候委員會，進一步加強氣候相關管治。該委員會由行政總裁擔任主席，成員包括獨立非執行董事及營運總監，旨在加強對氣候相關議題的監督。本年度，我們依據國際財務報告準則S2號—氣候相關披露的規定，進行了全面性的氣候相關評估。透過此評估，我們識別了關鍵的氣候相關風險與機遇，並評估其在不同氣候變化情境下的潛在財務影響。調查結果已經氣候委員會審閱，以支持具資訊基礎的決策，並為我們的氣候相關策略訂定優先次序。

針對氣候變化相關挑戰，本集團已實施多項措施以保障僱員安全，以及提升和鞏固本集團資產及營運的韌性，旨在降低潛在損失。同時，我們持續積極探索新技術及解決方案，以掌握淨零轉型所帶來的機遇。

### 透過創新及綠色科技發展推動營運效率

創新及綠色科技仍是我們提升營運效率及服務品質的核心重點。透過運用數碼及智慧解決方案（包括配置物聯網感應器及其他智慧裝置），我們在衛生管理及蟲害防治等領域的效能得到提升，並為客戶提供更穩定及可靠的服務。為推進未來的創新藍圖，我們舉辦了兩次由高級管理層主導的研討工作坊，探討智慧及綠色科技在營運中的應用，聚焦於如何透過創新強化服務質素、提升營運效率，並為客戶創造長期價值。

除了以上舉措，我們亦持續投資綠色科技，開發產品及解決方案，以配合客戶對可持續發展不斷變化的需求。本年度，我們將智能回收解決方案（包括智能回收機及廚餘回收機）拓展至更多公共及私人空間，以支持香港智慧城市的發展。這些全天候（24/7）運作的解決方案不僅提升了回收的便利性，亦有助於提高城市的整體回收率。此外，我們的環保園生物炭生產試驗設施投產，將園林廢物轉化為高品質的生物炭，進一步鞏固我們將廢物轉化為寶貴資源的承諾。

### 將可持續發展融入核心營運

透過訂立四大可持續發展主題，我們將可持續發展融合於我們的營運之中：綠色車隊、綠色採購、可持續人力資源及可持續文化發展。這些措施共同將我們的可持續發展目標轉化為業務中的具體實踐。

在推進車隊脫碳方面，我們積極推動車隊電動化及生物燃料的使用，同時密切關注氫能等新興能源解決方案的發展。在供應鏈方面，我們透過數字化碳管理平台加強範圍3排放數據的收集、擴大我們的綠色產品清單、舉辦綠色採購交流分享會及年度訪談等方式與供應商溝通綠色採購政策，從而深化與供應商的合作關係。

隨著氣候風險加劇，保障員工的健康及安全仍是我們的首要任務。為應對日益嚴重的極端高溫及惡劣天氣，我們為戶外工作人員提供預防中暑培訓及降溫裝備，並透過自動短訊提醒僱員採取適當的預防措施。為在僱員中推廣可持續發展文化，我們提供可持續發展相關的培訓及活動，並從非牟利組織及社會企業採購服務及產品。在環境、社會及管治工作小組的推動下，這些措施構建了將可持續發展融入業務的框架。

### 建設長期價值社區

我們堅信協作對於實現可持續發展的重要性。社區方面，我們透過舉辦企業社會責任活動、行業研討會、回收設施參觀、回收日及專題展覽等方式，定期推廣環保，進而鞏固與公眾的聯繫。我們正採取具體行動，鼓勵供應鏈合作夥伴及更廣大的公眾參與可持續發展工作，建立一個互利且具韌性的長期價值創造框架。

在「為了更綠的明天」願景的指引下，我們將透過透明的訊息披露及多方持份者參與，持續將環境、社會及管治績效轉化為長期的信任及價值。在董事會、同事及其他持份者的持續支持下，我們將在香港環境服務業不斷演變的機遇及挑戰中前行，維持我們的競爭力，並繼續致力建設一個可持續的未來。

執行董事兼行政總裁  
吳玉群

## 關於碧瑤綠色集團

碧瑤綠色集團(股份編號：01397.HK)成立於一九八零年，現已發展成為綜合環境管理方案供應商，提供全方位的環境服務，涵蓋專業清潔、回收、廢物管理及收集、綠色科技、綠色產品、園藝綠化及綜合蟲害管理。

我們的專業團隊積極進取，應用最新科技，提供創新環境解決方案，以滿足客戶需求。憑藉誠實可靠的表現，我們贏得了廣大客戶的信任，包括香港特區政府、公營機構、私營企業及市民大眾。

作為肩負社會責任的企業，我們一直貫徹可持續發展的原則，在營運中融入綠色元素，致力成為業界典範。我們與時俱進，積極應用最新科技將服務智能化、數碼化及信息化，以提升營運效率及服務水平，為客戶創造更高價值。為了更綠的明天，碧瑤將繼續拓展業務，期待與各持份者攜手共創更可持續的未來。



## 有關本報告

二零二五年可持續發展報告標誌著碧瑤綠色集團連續第十一年披露其環境、社會及管治表現及進展。本報告乃遵照香港聯交所證券上市規則附錄C2所載的環境、社會及管治報告守則編製，並堅持重要性、量化、平衡及一致性的核心原則。本報告圍繞碧瑤的可持續發展支柱(以英文首字母縮略詞「BAGUIO」為代表)展開，強調本集團在其營運及核心服務中融入可持續發展的承諾。



### 報告期

本報告全面概述了整個報告期(二零二五年一月一日至十二月三十一日)內推行的可持續發展措施、目標進展以及表現評估。TÜV德國萊茵提供的獨立保證意見聲明書可見於本報告的附錄。據我們所知，本報告介紹了碧瑤的可持續發展管理方針及討論了我們的年度持份者參與調查中所指出的所有重要議題。

### 報告範圍

本報告範圍涵蓋本集團二零二五年年報附屬公司詳情一節所列本集團於香港經營的核心業務經營情況，包括專業清潔、回收、廢物管理及收集、綠色科技、綠色產品、園藝綠化及綜合蟲害管理。儘管本集團於中國大陸亦有業務，但其僅佔整體業務的小部分，因此未納入本報告範圍。

## 二零二五年可持續發展摘要

### B 成為領導者：我們的可持續發展方針

**可持續管治**

- 採用**雙重重要性**方法
- 可持續發展督導委員會**和**環境、社會及管治工作小組**負責監督及執行四大範疇的可持續發展倡議

**氣候策略**

- 設立**氣候委員會**
- 將氣候相關風險納入我們的企業風險管理體系
- 針對各項已確定的氣候相關風險，制定針對性的**緩解措施**
- 開展**氣候情景分析**，同時擴大**範圍3**排放披露範圍

4 優質教育

16 和平、正義與強大機構

### A 我們的環境足跡

**減少溫室氣體排放**

- 碳排放密度降低**43%**<sup>1</sup> (二零一六年基準年)
- 進一步擴大採用**低碳出行解決方案**

**資源管理**

- 能源消耗密度降低**42%** (二零一六年基準年)
- 推行**綠色辦公室措施**及組織**減廢活動**
- 回收**21%**無害廢棄物

7 經濟適用的清潔能源

13 氣候行動

### G 綠化我們的地球

**循環經濟**

- 從社區**回收16,587.6噸可回收物**並將其轉化為各種綠色產品
- 參與**大型活動**綜合**廢物收集及回收**實踐
- 推出辦公室智能回收機及高階智能回收機。在住宅區及商業樓宇擴大配置**12部**智能回收機、**69部**智能廚餘回收機及**33部**智能磅

**環境管理**

- 在香港東部水域開展**海上清潔服務**，守護**海洋生態環境**
- 我們的六間附屬公司通過**ISO 14001**認證

**環境教育**

- 舉辦及參與超過**300場**環保活動及外展計劃

12 負責任消費與生產

13 氣候行動

### U 支持我們的僱員

**健康與安全**

- 本年度錄得**零**宗工傷死亡及每100,000工時**1.14**意外率
- 加強極端天氣及暑熱壓力管理
- 100%**的戶外僱員已接受安全培訓
- 持續為我們六間附屬公司獲得**ISO 45001**認證
- 為前線員工開發**事故呈報培訓影片**及測驗

**發展及福利**

- 按核心價值更新**績效評估**及推進**接班計劃**
- 加強僱員培訓中的**數碼技能**及實踐
- 員工參加了**37,275**小時的培訓，平均每位僱員**4.7**小時
- 舉辦**工作與生活平衡月**及其他以員工為本的活動

8 體面工作和經濟增長

### I 實施卓越運營

**供應商管理**

- 透過參與及於行業論壇、綠色採購交流分享會中進行分享，建立**綠色夥伴關係**
- 建立綠色產品清單及識別**183項**綠色產品
- 我們的兩間附屬公司獲得**ISO 27001**資訊安全管理系統及**ISO 20000**資訊科技服務管理系統認證

**數碼解決方案**

- 於營運中配置更多智能解決方案，包括**智能廁所**、**智能鼠患監察系統**、以及應用**探地雷達**協助樹木風險評估
- 升級**車隊管理應用程式**

12 負責任消費與生產

16 和平、正義與強大機構

### O 我們的社區參與

**社區投資**

- 推出**全新義工服務計劃**，包括辦公室捐血活動及義剪服務
- 支持非牟利機構的**籌款活動**
- 在公司活動中與**非牟利機構及社會企業**合作

10 減少不平等

<sup>1</sup> 指範圍1及2排放密度。

## 獎項及殊榮

### 企業管治

#### 香港中小型企業總商會

- 2025「友商有良」嘉許計劃—10年卓越企業

#### Hoy TV X香港股票分析師協會

- 上市公司年度大獎2025

### 社會表現

#### 香港綠色建築議會

- 輕•型活力穿搭挑戰—優異獎

#### 資歷架構秘書處

- QF星級之友—碧瑤綠色集團
- QF星級之友—碧瑤清潔服務有限公司
- QF星級之友—碧瑤園藝工程有限公司
- QF星級之友—德泰園景工程有限公司

#### 僱員再培訓局

- 人才企業嘉許計劃2024-26—人才企業

#### 香港工業總會

- 工業獻愛心2025-10+獲獎企業(企業組)

#### 香港提升快樂指數基金

- 開心工作間2025—開心企業

#### 香港社會服務聯會

- 10年商界展關懷—積極參與—碧瑤綠色集團有限公司
- 11年商界展關懷—積極參與—德泰園景工程有限公司
- 12年商界展關懷—積極參與—碧瑤廢物處理及回收有限公司
- 12年商界展關懷—積極參與—碧瑤蟲害管理有限公司
- 14年商界展關懷—積極參與—碧瑤園藝工程有限公司
- 14年商界展關懷—積極參與—碧瑤清潔服務有限公司
- 2年商界展關懷—積極參與—碧瑤綠色科技有限公司

#### 愛回收慈善基金

- ESG 碳中和七人足球企業邀請賽(銀碟組)—季軍

### 綠色表現

#### 香港綠色機構認證

- 減廢證書—卓越級別

#### 電視廣播有限公司

- TVB環境、社會及管治大獎 2025—ESG特別嘉許獎—優異

#### 中銀香港及香港工業總會

- 中銀香港企業環保領先大獎2024—環保傑出伙伴

#### 世界綠色組織

- 綠色辦公室及健康工作間獎勵計劃10+嘉許狀

#### 環境運動委員會

- 2024香港環境卓越大獎—環保產業—銅獎



### 綠色服務



#### 全球可持續發展規劃師學會

- 2025香港可持續發展創新科技大獎—資源再生創新科技領域—卓越獎

#### 愛回收慈善基金

- SDG證書(目標8—體面工作和經濟增長)—碧瑤清潔服務有限公司
- SDG證書(目標11—可持續城市及社區)—碧瑤園藝工程有限公司
- SDG證書(目標13—氣候行動)—碧瑤廢物處理及回收有限公司
- SDG證書(目標3—良好健康與福祉)—碧瑤蟲害管理有限公司
- SDG證書(目標11—可持續城市及社區)—碧瑤綠色科技有限公司
- SDG證書(目標15—陸地生物)—德泰園景工程有限公司
- 愛回收可持續發展大獎(鑽石獎)

### 感謝狀

#### 環保促進會

- 環保嘉年華2025—感謝狀
- 著綠狂奔2025—感謝狀
- 香港綠色日2025—綠贊助—感謝狀
- 香港綠色日2025智能室內單車接力衝刺賽—感謝狀
- 綠續回贈2025—感謝狀

#### 綠惜地球

- 綠惜夜行2025—感謝狀

#### 綠領行動

- 利是封回收重用大行動2025—感謝狀

#### 愛回收慈善基金

- 愛回收環境、社會及管治大獎頒獎典禮2025第一季—碳世界贊助—感謝狀
- 愛回收環境、社會及管治大獎頒獎典禮2025第二季—碳世界贊助—感謝狀
- ESG 碳中和七人足球企業邀請賽—感謝狀
- ESG 碳中和七人足球企業邀請賽—碳中和活動參與證書

#### 嶺南大學

- 職業博覽 2025—感謝狀

#### 香港都會大學

- 就業博覽2025—感謝狀

#### 香港樹仁大學

- 實習計劃2025—感謝狀

#### 香港聖公會福利協會

- 愛心夥伴—嘉許狀

#### 榮耀事工

- 拾光循環—感謝狀

#### 香港紅十字會輸血服務中心

- 捐血活動—感謝狀

#### 國際樹木學會香港分部

- 2025香港攀樹錦標賽—感謝狀(銅贊助)

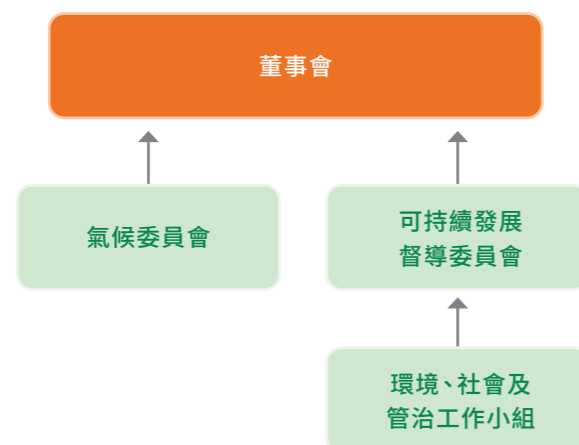
# B

## 成為領導者— 我們的可持續發展 方針

### 可持續發展管治

透過穩健的可持續發展政策，碧瑤將可持續發展融入營運當中，該政策可在官方網站「可持續發展」一欄查閱。我們已成立可持續發展督導委員會，負責在制定可持續發展目標方面發揮領導作用及監測實施進度。可持續發展督導委員會由行政總裁擔任主席，成員包括四名獨立非執行董事、財務總監、營運總監、策略及投資總監、人力資源主管及可持續發展助理經理，並直接向董事會報告，以確保董事會能定期監督可持續發展相關事宜。

為進一步加強氣候相關管治，本集團亦已成立氣候委員會，委員會由行政總裁擔任主席，成員包括四名獨立非執行董事及營運總監，旨在提升我們應對氣候變化的能力，以及管理其為我們的綜合環境服務帶來的風險及機遇。



由本集團五個業務單位及部門代表組成的環境、社會及管治工作小組，自二零二四年起針對四個關鍵主題實施了八項新舉措，進展概述如下，並持續協助環境、社會及管治數據收集、支持報告以及協調整個集團的可持續發展相關溝通。

二零二五年，我們共召開了四次可持續發展督導委員會會議、兩次氣候委員會會議及四次環境、社會及管治工作小組會議。氣候委員會、可持續發展督導委員會及環境、社會及管治工作小組緊密合作，共同推進本集團的可持續發展願景。

### 主題



綠色車隊



綠色採購



可持續人力資源管理



可持續文化發展

### 二零二五年的進展

- 電動車增至17輛，包括14輛私家車及3輛輕型貨車
- 部分貨車使用生物柴油，作為採用新能源解決方案的過渡性措施
- 實施違例駕駛記分紀錄系統及開發數碼工具以集中管理車輛檢查及車隊維修記錄

- 更新供應商評估表，納入更廣泛的評核範疇，涵蓋碳足跡透明度以及環境及社會合規性
- 共記錄183項綠色產品，較二零二四年增加三倍
- 安排與主要供應商進行共52次面對面評估會議
- 參與外部知識分享會、行業博覽會或綠色採購交流分享會，以探索環保創新及可持續發展解決方案

- 為100%的戶外工作人員提供預防中暑培訓。為戶外工作人員提供便攜式風扇、冰巾、冰袖、闊邊帽及水
- 透過自動化短訊通知及教育，加強惡劣天氣下的安全溝通
- 透過有系統的培訓、線上學習資源及完善的人力資源合規實務，加強僱員能力
- 在集團文化、人才發展、接班計劃及僱員福利方面實施並推進各項措施

- 透過舉辦可持續發展目標日及環保主題活動，提升員工對可持續發展的參與度
- 向社會企業採購服務及購買節日禮品，佔所有員工活動的比例超過40%
- 減廢及節能方面推進綠色辦公措施
- 加強個人ESG計劃，以激勵僱員實踐可持續生活方式

### 相關章節

我們的環境足跡

實施卓越運營

實施卓越運營

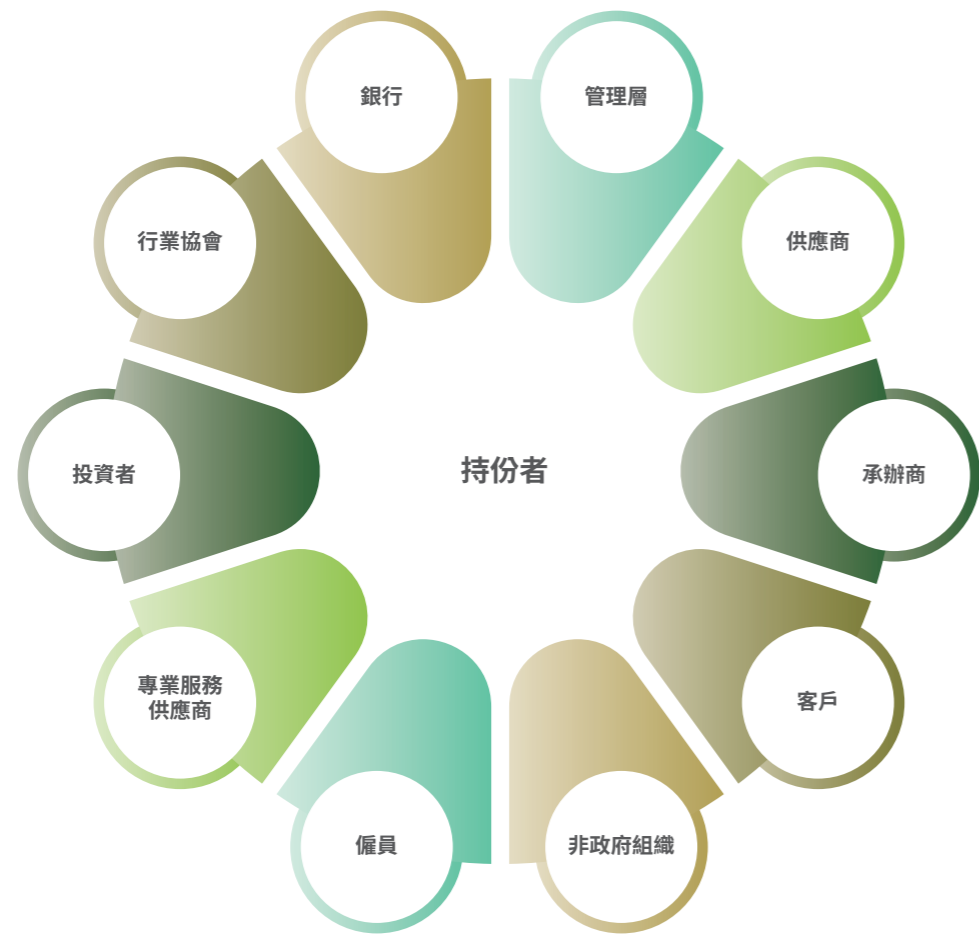
支持我們的僱員

我們的環境足跡

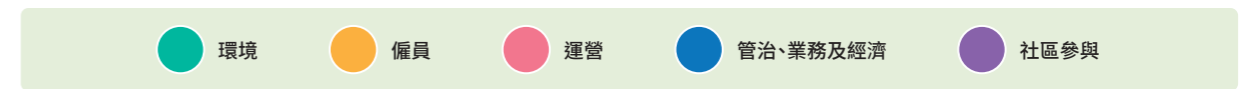
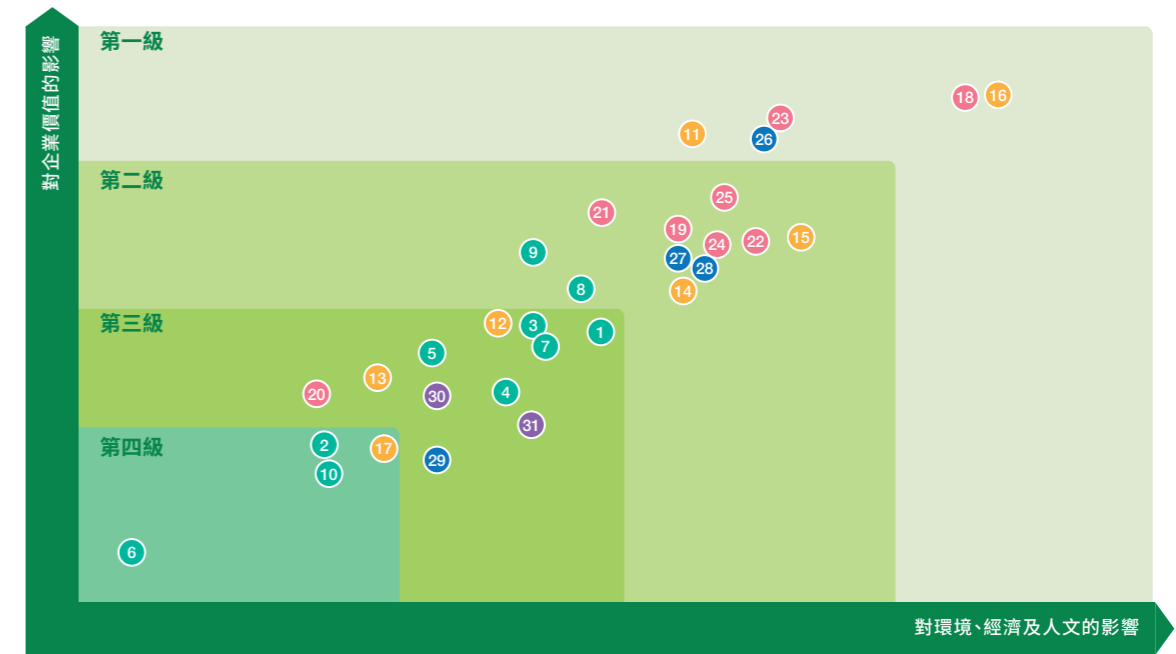
支持我們的僱員

### 持份者參與及重要性評估

我們每年與內部及外部持份者進行溝通，有助指引我們的可持續發展策略。為維持識別重要性可持續發展議題時的透明度，我們在獨立諮詢公司的協助下進行了重要性評估，以及按照全球報告倡議組織（「GRI」）及國際可持續發展標準委員會（「ISSB」）的建議繼續採用雙重重要性方法。在此方法下，我們同時考慮本集團對人文及環境的影響（由內而外的角度），以及源自外部發展及事件的可持續發展相關風險及機遇（由外而內的角度）。綜合考慮這些角度，有助於更清晰地理解我們與環境的互動及了解有效的資源及風險管理。



評估採用系統化流程，包括識別、優先排序、驗證及審閱。評估結果載於以下的矩陣。



| 第一級          | 第二級            | 第三級           | 第四級            |
|--------------|----------------|---------------|----------------|
| 11 人才管理及僱員福利 | 8 對零填埋的貢獻      | 1 溫室氣體管理及減排   | 2 水資源管理及節約     |
| 16 職業健康與安全   | 9 綠色採購         | 3 能源管理及節能     | 6 生態保育         |
| 18 合規        | 14 僱員溝通管道      | 4 空氣污染物排放     | 10 公司業務帶來的環境效益 |
| 23 創新及先進科技   | 15 僱員培訓及發展     | 5 氣候變化及應對     | 17 童工/強制勞工預防措施 |
| 26 企業管治      | 19 供應鏈管理       | 7 滲濾液體及危險廢物管理 |                |
|              | 21 應急準備及策略反應   | 12 僱員包容性及多樣性  |                |
|              | 22 服務質素控制及處理投訴 | 13 反歧視        |                |
|              | 24 客戶體驗        | 20 保護知識產權     |                |
|              | 25 客戶私隱保障      | 29 協作及合夥行動    |                |
|              | 27 反貪污         | 30 社區參與及支援    |                |
|              | 28 商業道德與誠信     | 31 教育及環保意識項目  |                |

我們將本年度雙重重要性評估結果視為確定不同重要性級別可持續發展議題優先次序的基準。第一級議題已納入管理層的重點關注範疇，並定期檢討相關管治安排，以確保適當的監督及資源分配。其他級別的議題則在營運規劃、風險管理及長遠發展中予以考慮。此評估所得出的可持續發展考量，獲適當納入相關的管治程序、策略規劃及日常營運中。

| 重要議題   | 我們的管理方法   |
|--|---|
|  <p>人才管理及僱員福利</p> | <ul style="list-style-type: none"> <li>詳情請參閱「支持我們的僱員」</li> </ul>  |
|  <p>職業健康與安全</p>   | <ul style="list-style-type: none"> <li>詳情請參閱「支持我們的僱員」</li> </ul>  |
|  <p>合規</p>       | <ul style="list-style-type: none"> <li>本集團旗下六間附屬公司持有ISO9001、14001、45001</li> <li>本集團未發現報告期內有任何重大違法違規情況</li> </ul> |
|  <p>創新及先進科技</p> | <ul style="list-style-type: none"> <li>詳情請參閱「實施卓越運營」</li> </ul>   |
|  <p>企業管治</p>    | <ul style="list-style-type: none"> <li>詳情請參閱「實施卓越運營」</li> </ul>   |

## 碧瑤綠色集團氣候披露

### 前言

本集團認知到氣候變化帶來風險與機遇，可能影響其營運、服務提供、成本結構及長遠發展。作為綜合環境管理方案供應商，本集團認為氣候相關事宜與業務關聯性日趨緊密，尤其考慮到氣候變化的實質影響、持續演進的監管期望，以及走向低碳經濟轉型的趨勢。本氣候相關披露乃參考氣候相關財務披露工作組(TCFD)之建議，以及香港聯合交易所有限公司(聯交所)《環境、社會及管治報告守則》之氣候相關披露要求編製。披露圍繞管治、策略、風險管理、指標與目標四大核心架構編排。

### 管治

董事會就氣候相關風險與機遇承擔整體監督責任，作為本集團整體管治及可持續發展職責之一部分。為進一步強化氣候相關管治，本集團於二零二五年成立專責氣候委員會。氣候委員會由行政總裁擔任主席，成員包括所有獨立非執行董事及營運總監。其主要職責為監督及指導本集團在氣候風險管理流程之策略、政策與措施，同時確保與整體環境、社會及管治目標保持一致。氣候委員會可直接向董事會匯報，並在適當時提出建議。

氣候委員會協助董事會監督本集團有關氣候相關事宜之策略、重大決策及風險管理流程。其職責包括檢討氣候相關風險與機遇、氣候相關政策、策略及目標，以及訂定並監督氣候相關風險與機遇之目標進度。氣候委員會每年至少召開兩次會議，並可按需要召開額外會議。管理層透過內部協調、資料收集、評估工作及氣候相關事項跟進行動，支持本管治架構之落實。

為確保董事會及相關委員會具備監督氣候相關事宜所需之技能與能力，本集團持續為董事及高級管理層提供能力培訓及提升。於二零二五年，獨立非執行董事及管理層成員參與會議、訪談及情景討論，以加深對實體及轉型風險、氣候相關財務影響及不斷更新之披露要求的理解。董事會及氣候委員會定期評估能力需求，並於需要時尋求外部專業意見，確保知情及有效監督。

本集團更全面的可持續發展管治架構亦支援各業務單位及職能部門推動氣候相關舉措。二零二五年，可持續發展督導委員會及環境、社會及管治工作小組繼續促進本集團內部溝通、可持續發展監督、數據收集及執行進度。透過本集團管治架構檢討氣候相關事宜(包括本集團本年度進行的氣候評估工作結果)，以支持知情決策及本集團氣候相關方法的持續發展。

### 管治架構

與「成為領導者—我們的可持續發展方針」章節之組織架構相同

## 策略

二零二五年，本集團透過系統性檢討氣候相關風險與機遇，並輔以情景分析、財務影響評估及內部持份者溝通，進一步加深對氣候相關事宜的理解。按照本集團氣候評估方法，分別考慮短期、中期及長期時段，以評估氣候相關發展如何隨時間影響本集團營運、策略規劃及韌性。二零二五年評估之時段分別界定為二零二五年至二零二七年、二零二八年至二零三零年及二零三一年至二零五零年，以與本集團之策略規劃及決策周期保持一致。



短期反映用於近期營運規劃、實施即時風險緩減措施及落實正進行行動的時間範圍。中期與本集團資本分配、技術採用、車隊轉型及達成其二零三零年環境與氣候相關目標的規劃周期一致。長期反映本集團考慮較長期氣候相關發展、資產韌性、以及與香港整體氣候目標及低碳轉型相關的商業模式調整與轉型路徑。

本集團識別多項與業務相關之氣候相關風險。鑒於本集團依賴戶外營運、車隊、環境服務合約，以及持續投資服務創新與營運效率，因此識別這些事宜與本集團相關。

同時，本集團認知到向更綠色經濟轉型，以及客戶與持份者期望所帶來之氣候相關機遇。本集團相信，作為綜合環境管理方案供應商，可透過持續服務創新、營運優化及實用環境解決方案開發，應對該等趨勢。

於本年度，本集團進行氣候相關情景分析，以了解本集團在不同氣候路徑下之氣候韌性。情景分析所採用之情景及關鍵輸入數據資料載於下表。

我們明白，情景分析本身涉及重大估計不確定性，有關不確定性源自對未來政策、技術發展及市場反應的假設，以及氣候影響的長期性及非線性特質。

|               |  |
|---------------|--|
| <b>實體風險情景</b> | <ul style="list-style-type: none"> <li>IPCC共享社會經濟路徑（「SSP」）5-8.5 – 無額外氣候政策的非常高溫室氣體排放情景。二氧化碳排放量於二零五零年之前較現有水平大致增加一倍，導致全球平均溫度上升超過4°C。全球將受到極端天氣事件的嚴重影響，包括但不限於海平面上升、洪水及熱帶氣旋。</li> <li>IPCC SSP2-4.5 – 此情景假設在現行政策持續及溫和增長、社會經濟轉型進展有限、能源結構改善緩慢，以及減排力度不足的情況下的中度排放路徑，導致本世紀末全球氣溫上升2.7 至3.0°C。</li> </ul> |
| <b>轉型風險情景</b> | <ul style="list-style-type: none"> <li>NGFS政策維持現狀情景 – 假設僅維持現行已實施政策且不會採取任何額外措施。因此排放價格變動假設為微不足道。《巴黎協定》所訂立的氣候目標將無法實現 – 預期溫度上升中位數於二零五零年之前超過2°C並於二零零年之前接近4°C，從而引發嚴重風險。</li> <li>NGFS二零五零淨零排放情景 – 假設透過嚴格的氣候政策與創新，將全球暖化限制於1.5°C，並於二零五零年前後實現全球二氧化碳淨零排放。</li> </ul>                                   |
| <b>地點</b>     | <ul style="list-style-type: none"> <li>香港</li> </ul>   |
| <b>基準年</b>    | <ul style="list-style-type: none"> <li>二零二四年</li> </ul>  |

針對已識別之氣候相關事宜，本集團持續實施及優化多項應對措施，包括加強極端天氣應變準備、強化車輛、設備及設施保護、改善戶外員工暑熱壓力管理，以及檢討營運安排以提升業務持續性。與此同時，本集團持續探索及應用低碳及智能解決方案，包括車隊電動化、生物柴油試驗、智能回收解決方案及其他綠色科技應用，以支持營運韌性及向低碳營運模式轉型。

本集團將持續檢討氣候相關風險與機遇如何隨時間影響其業務模式、服務組合及資源分配。於現階段，本集團認為就若干前瞻性財務影響及韌性考量而言，定性披露為最合適之方式，因為估計該等影響所涉及的計量不確定性水平相對較高，導致所得量化資料不具實際參考價值。本集團不斷強化內部數據、方法及管理流程，以全面了解整體氣候相關表現，藉以制訂合適的氣候轉型計劃，並支持在未來報告期內作出更詳細的氣候相關資料披露。

| 風險／機遇       | 影響  | 應對措施  | 時間範圍     |
|-------------|---|---|----------|
| <b>物理風險</b> |   |   |          |
| 極端降水 (急性)   | <ul style="list-style-type: none"> <li>暴雨／颱風期間因停工、營運延誤及應急人手產生額外勞工成本</li> <li>車輛、回收設備、設施及廢物處理點受損，導致維修、更換或保養開支</li> <li>為保障車輛、回收設備及其他設備而加設防護結構 (如屏障、加固裝置) 產生額外成本</li> </ul> | <ul style="list-style-type: none"> <li>發送即時短訊／WhatsApp／電郵警示；啟動應急通訊措施</li> <li>極端天氣期間為必要員工提供交通支援</li> <li>加強車輛、智能回收設備、機器及設施之預先固定及防水處理</li> <li>定期對工具、設備及防護結構進行預防性檢查</li> </ul> | 短期、中期、長期 |
| 颱風 (急性)     | <ul style="list-style-type: none"> <li>暴雨或暫停回收服務導致回收量下降，使得回收相關收益減少</li> </ul>   | <ul style="list-style-type: none"> <li>主動為車輛安裝支架及為設備安裝屏障</li> <li>增加回收點以降低業務中斷影響</li> <li>極端天氣過後檢討及優化營運流程</li> </ul>  |          |
| 平均氣溫上升 (慢性) | <ul style="list-style-type: none"> <li>勞工生產力下降，尤其戶外員工，導致需額外勞工成本彌補效率下降</li> <li>降溫措施及補給飲品開支增加</li> </ul>   | <ul style="list-style-type: none"> <li>為所有戶外員工提供暑熱壓力預防培訓</li> <li>供應便攜風扇、冰巾、冰袖、闊邊帽及水等個人保護裝備</li> </ul>  |          |
| 極端高溫 (慢性)   | <ul style="list-style-type: none"> <li>確保安全工作條件之成本上升，包括休息安排、調整工作時間及臨時停工</li> </ul>  | <ul style="list-style-type: none"> <li>向戶外工作員工自動發送高溫警示短訊</li> <li>調整輪班值班及休息時段、工作時段及減少高溫期間重勞動工作</li> </ul>   | 短期、中期、長期 |

| 風險／機遇       | 影響  | 應對措施   | 時間範圍     |
|-------------|---|--|----------|
| <b>轉型風險</b> |   |  |          |
| 技術變革        | <ul style="list-style-type: none"> <li>增加投資以採用更先進之綠色／數碼／人工智能技術</li> <li>研發或設備升級成本上升，尤其清潔、園藝及蟲害管理服務</li> </ul> | <ul style="list-style-type: none"> <li>與科技界夥伴合作；引入人工智能／數碼平台</li> <li>採用智能廢物系統、物聯網裝置及自動化工具</li> <li>加強僱員培訓以支持新技術應用</li> </ul>       | 短期、中期、長期 |
| 運輸車隊低碳轉型    | <ul style="list-style-type: none"> <li>按不同情景，以電動車／混合動力車／氫能車替代燃油車之資本開支高昂</li> </ul>                            | <ul style="list-style-type: none"> <li>逐步擴展電動車車隊；監察氫能及其他未來燃料</li> <li>持續生物柴油 (B5) 試驗作為過渡減碳方案</li> </ul>                            | 短期、中期、長期 |
| <b>機遇</b>   |   |  |          |
| 環境服務需求上升    | <ul style="list-style-type: none"> <li>回收率提升帶來回收服務收益潛力增加</li> <li>氣溫上升帶來蟲害管理服務機遇增加</li> </ul>                 | <ul style="list-style-type: none"> <li>擴展智能回收網絡</li> <li>提升分類能力，優化回收營運</li> <li>透過宣傳及教育活動加強大眾回收意識</li> <li>探索其他綠色科技業務機遇</li> </ul> | 短期、中期、長期 |
| 燃油效率提升      | <ul style="list-style-type: none"> <li>電動化趨勢或新能源車隊燃燒效率改善導致燃油開支減少</li> </ul>                                   | <ul style="list-style-type: none"> <li>持續採用電動車；探索其他能源類型可行性</li> <li>在可行範圍內逐步應用生物柴油</li> <li>實施智能車隊管理以優化路線及減少怠速時間</li> </ul>        | 短期、中期、長期 |

## 風險管理

本集團遵循一套結構化的四步流程，以識別、評估、管理及監察氣候相關風險與機遇。該流程涵蓋本集團主要業務活動，包括清潔服務、廢物管理及收集、綠色科技、園藝綠化，以及害蟲控制。有關流程支持本集團之氣候相關管治，並促進將氣候相關考量納入整體風險管理。

| 第一步識別  | 第二步評估  | 第三步管理  | 第四步監察及匯報  |
|--|--|--|---|
| 本集團透過收集及分析相關可持續發展框架、歷史資料、同業基準、行業報告、政策發展及管理層訪談，識別氣候相關風險與機遇。該等資料有助識別可能影響本集團營運、業務模式及長遠發展的氣候相關事宜。基於此流程，本集團編製氣候相關風險與機遇清單，以供進一步檢討。 | 本集團選取合適的氣候情景及相關時間範圍（涵蓋短期、中期及長期）以支持其評估工作。本集團收集與其營運及業務活動相關的資料，並透過與管理層進行訪談以了解目前的營運環境。基於該等資料，本集團開展情景分析及評估工作，以評估不同情景及時間範圍下的潛在影響及可能性。此階段亦包括內部優先排序，協助管理層了解不同氣候相關事宜的相對相關性。 | 基於評估結果，本集團將氣候相關風險納入公司層面風險登記冊，使其可在整體風險管理框架內與其他主要業務風險一併考慮。本集團其後制訂、檢討及執行具體的氣候相關應對措施，以應對已識別的風險與機遇。 | 本集團透過定期會議、內部匯報及管治檢討流程，監察及檢討管理氣候相關風險與機遇的進度。管理層及本集團管治機構會審閱相關最新情況，作為持續監督的一部分。本集團亦透過其環境、社會及管治披露，每年匯報氣候相關風險與機遇，以及管理有關事宜的最新進展，讓持份者知悉相關情況。 |

與上一報告期相比，本集團於二零二五年進一步強化其氣候相關風險管理流程。在現有對氣候相關風險與機遇的年度檢討基礎上，本集團於年內引入更具結構性的評估方法，包括氣候相關情景分析、財務影響評估及以內部問卷為基礎的優先排序。透過成立氣候委員會，管治監督亦得到加強。有關強化措施有助更有系統地了解氣候相關風險與機遇，以及其與本集團營運、策略及風險管理流程的相關性。

## 指標與目標

本集團於本可持續發展報告「我們的環境足跡」一節披露溫室氣體（「溫室氣體」）排放及相關環境表現之詳細資料。有關本集團範圍1、範圍2及範圍3溫室氣體排放、編製基準、採用之方法及假設，以及相關環境目標進度之進一步詳情，請參閱該章節。於二零二五年，本集團錄得範圍1排放8,828.63噸二氧化碳當量、範圍2排放437.86噸二氧化碳當量及範圍3排放4,602.91噸二氧化碳當量，並參照溫室氣體盤查議定書持續優化範圍3清單。

本集團已訂立二零三零年目標，以二零一六年為基準年，將範圍1及範圍2碳密度降低30%。於二零二五年，本集團範圍1及範圍2碳密度較基準年下降43%。本集團亦訂立二零三零年目標，以二零一六年為基準年，將能源密度降低30%，並於二零二五年達成42%之降幅。該等目標及相關進度載於本報告環境足跡一節。

本集團在制定氣候目標時，考慮其業務策略、營運特性及減碳潛力，並參考《巴黎協定》全球氣候願景而制定，且由管理層定期檢視。該氣候目標著重於透過減少範圍1及範圍2溫室氣體排放以緩解氣候變化，適用範圍與本報告的披露範圍一致，並以碳強度監察進展。該溫室氣體目標涵蓋二氧化碳（CO<sub>2</sub>）、甲烷（CH<sub>4</sub>）及一氧化二氮（N<sub>2</sub>O），適用於範圍1及範圍2排放，並為總量溫室氣體排放目標。集團尚未制定中期目標，並透過年度表現監察進展。本集團溫室氣體排放強度的變動主要反映營運規模及能源消耗的變化，整體表現大致符合其減排目標的進展軌跡。

## 氣候減緩與加強韌性行動示例



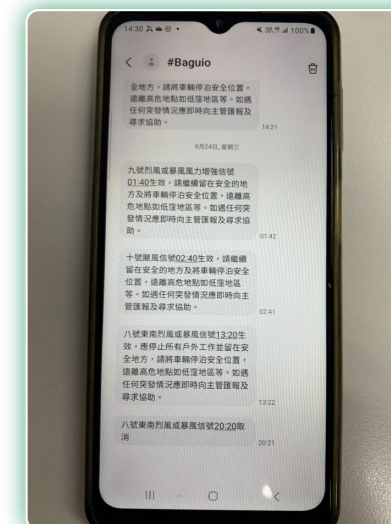
為戶外工作人員提供防中暑個人防護裝備(PPE)及飲用水，並調整輪班安排



加強車輛、智能回收設備、機器及設施的事前加固與防水



定期進行場地巡查及樹木風險評估，以防樹木倒塌，並在極端天氣來臨前開展預防性工作



向戶外工作人員發出自動化暑熱預警及極端天氣警訊

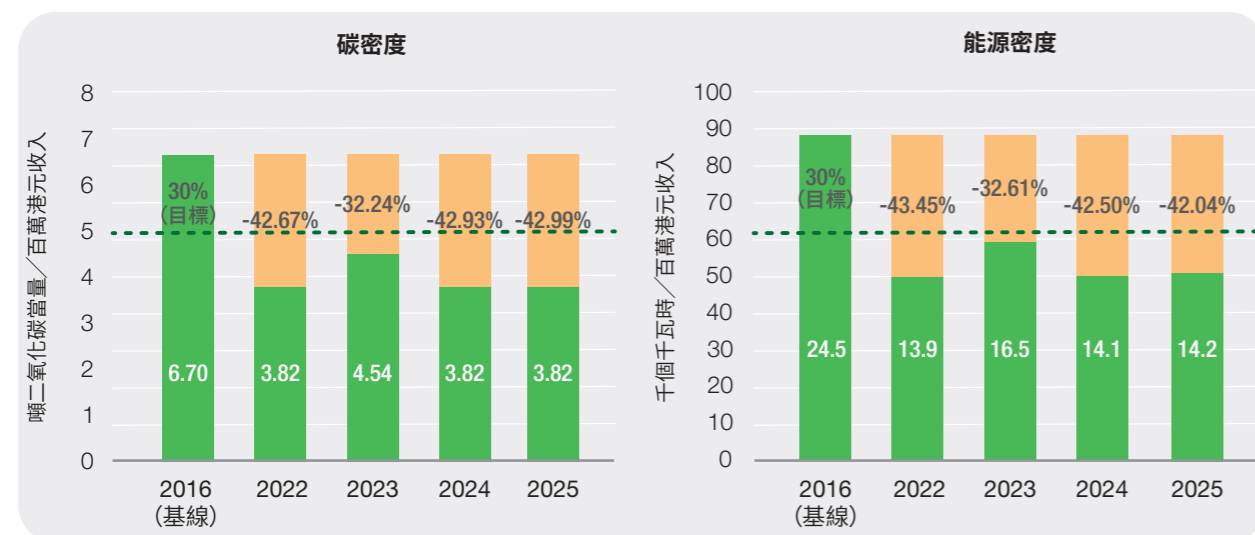


## 我們的環境足跡

### 環境目標

配合中國的雙碳目標及香港的《香港氣候行動藍圖2050》，本集團制定了一系列與氣候相關及相關環境目標，涵蓋碳排放、能源消耗及可回收廢物回收。本年度，我們在這些領域都取得進展。下節概述本集團在報告期內的目標達成表現。

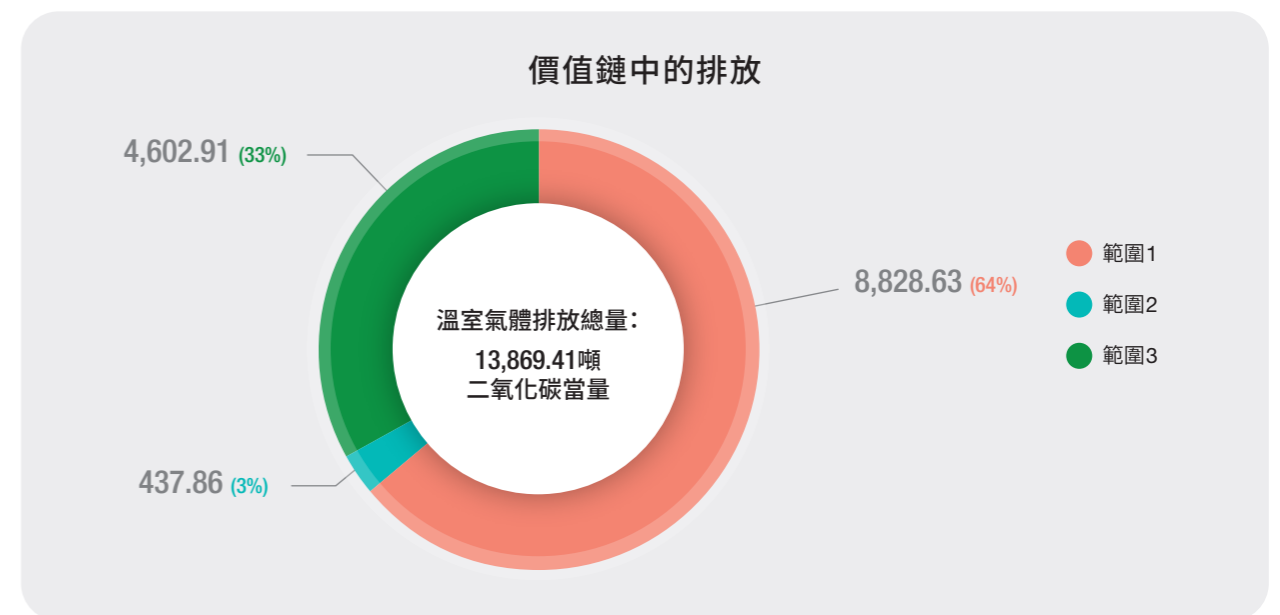
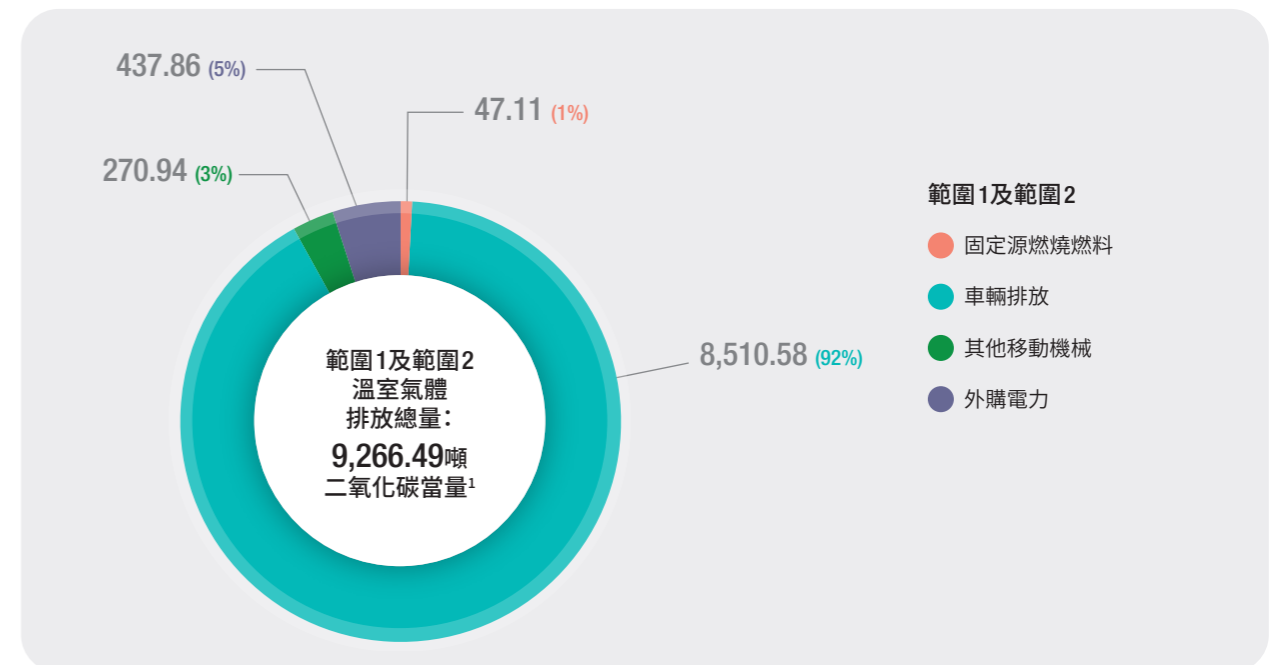
|  |                | 二零三零年目標        |       |                  |
|--|----------------|----------------|-------|------------------|
| 方面   | 單位             | (與基準年相比)       | 基準年   | 我們的進展            |
|  碳排放密度—範圍1及2           | 噸二氧化碳當量／百萬港元收入 | 減少 <b>30%</b>  | 二零一六年 | 減少 <b>43.0%</b>  |
|  能源消耗密度               | 千瓦時／百萬港元收入     | 減少 <b>30%</b>  | 二零一六年 | 減少 <b>42.0%</b>  |
|  可回收廢物總量 <sup>2</sup> | 百分比            | 回收率 <b>60%</b> | -     | 回收率 <b>21.0%</b> |



<sup>2</sup> 涵蓋碧瑤辦公室及設施產生的無害廢物，例如塑膠、金屬、紙張、廚餘及其他廢物。

### 我們的碳足跡

二零二五年，本集團營運產生的溫室氣體排放量為13,869.41噸二氧化碳當量，包括8,828.63噸直接排放量（範圍1）、437.86噸與電力消耗相關的間接排放量（範圍2），以及4,602.91噸源自價值鏈的排放量（範圍3<sup>3</sup>）。範圍1排放量主要歸因於本集團車隊運作的燃料消耗。



本集團自二零二四年起開始計算其範圍3溫室氣體排放量。報告期內，計算範圍涵蓋第1<sup>3</sup>、3、5及6類別，總排放量達4,602.91噸二氧化碳當量。本集團擬繼續優化其範圍3排放清單，並依據溫室氣體盤查議定書逐步擴大範圍3類別的覆蓋範圍。

<sup>3</sup> 範圍3的第1類排放僅包含與環境服務有關的購買商品，包括專業清潔、回收、廢物管理及收集、綠色技術、綠色產品、園藝及綠化以及綜合蟲害管理（對本集團而言，主要購買的產品及服務）。

溫室氣體排放按照香港交易所《如何準備環境、社會及管治報告—附錄二：環境關鍵績效指標匯報指引》及《溫室氣體盤查議定書：企業會計與報告標準》進行計量，並參考《溫室氣體盤查議定書：企業價值鏈（範圍3）會計與報告標準（2011）》以識別範圍3排放。排放量按「活動數據 × 排放因子 × 全球暖化潛勢」計算，範圍2排放採用以地域為基準的方法計量。本集團於報告期內未使用可再生能源證書等合約工具。排放因子參考機電工程署發佈的《香港建築物的溫室氣體排放及減除的核算和報告指引》、本地電力供應商的可持續發展披露資料，以及英國政府《企業溫室氣體轉換因子》。本集團採用營運控制法界定組織邊界，因其可取得相關營運數據以進行計量。於報告期內，相關計量方法、輸入資料及假設並無重大變動。

### 綠色車隊

為推進本集團二零三零年碳減排目標，我們繼續將車隊脫碳列為優先事項，車隊是我們營運排放的最大來源。

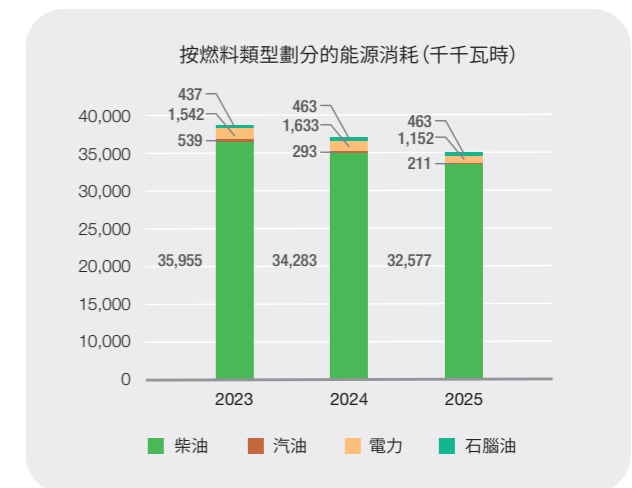
我們透過採用生物柴油及轉用電動汽車，致力減少碳足跡。自二零二四年起，我們已於部分輕型貨車使用B5生物柴油，作為持續評估低碳燃料選項的一部分。本集團亦將其電動車隊規模擴大至17輛，包括14輛私家車及三輛輕型貨車。儘管本集團已設定目標，於二零二六年前將所有公司登記私家車更換為電動車，但進度須視乎營運及合約要求而定，因部分合約規定須使用汽油車輛。本集團將在可行情況下優先採用電動車，並逐步減少對汽油車輛的依賴。本集團亦正研究引入電動貨車的可行性。

除推行車隊脫碳外，我們亦開發了多個智慧車隊管理平台，以簡化車隊管理及提高效率。詳情請參閱「實施卓越運營」。



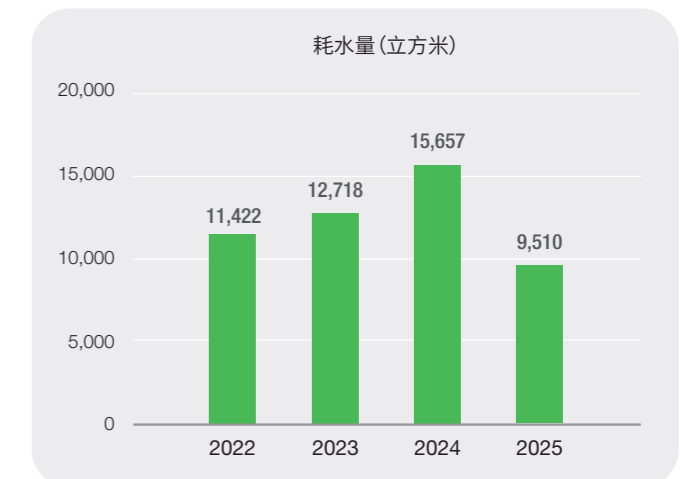
### 能源消耗

二零二五年，我們的總能源消耗為34,402,619千瓦時，較上年減少6%。我們的二零三零年目標是將能源強度較二零一六年基準降低30%，因此我們透過設備升級及行為措施加強能源管理。



### 用水

二零二五年，本集團的用水主要源自辦公室及設施營運，全年總用水量為9,510立方米，主要來源為自來水。考慮到香港仍為水資源壓力較低地區，水資源供應並未對我們的營運需求構成限制。



本集團在各項營運中均已實施水資源管理措施，以提升用水效益。在廢玻璃樽回收廠，我們在垃圾桶清洗過程中採用節水措施，並輔以污水處理裝置，使經處理的水可重用作清洗用途。我們亦在特定洗手間設施安裝了節水器。此外，我們會進行定期設施維修，以盡量減少水流失及防止滲漏，而所有污水均會交由持牌處理設施依照環境規例處理。

在本集團最新的重要性評估中，水資源管理及節約被列為第4級議題，因此並未被識別為優先重要事宜。雖然我們尚未設定量化減少目標，但我們會持續監察用水情況，並及時處理識別出的異常情況。

## 內部廢物管理

本集團依照適用的環境規例管理其廢物。有害廢物(主要包括潤滑油及電動車電池)均交由持牌化學廢物承辦商處理及處置。本集團從辦公室及回收設施營運中分揀出5,145千克無害廢物供回收,而不可回收廢物則依照環境規例運送至堆填區處置。

本集團已設定目標為到二零三零年之前回收其60%無害廢物。二零二五年,我們已回收21.01%。

## 綠色辦公

本集團在各辦公區域實施了節能措施,包括在午餐時間及辦公時間後關閉公用區域的照明及冷氣系統。為宣傳這些措施,我們定期向員工發出提示,鼓勵在日常辦公營運中養成持續的節能行為。

### 節約抹手紙

為了在源頭減少資源消耗,我們在部分茶水間及洗手間引入含回收成分的抹手紙。每張抹手紙的尺寸較舊款減少了50%,有助降低整體用量。始於二零二四年十一月的「止紙一天」行動繼續在二零二五年進行,每週五暫停在茶水間及洗手間提供抹手紙。我們鼓勵僱員養成更環保的習慣,例如使用乾手機、自備個人可重複使用的毛巾,以及掃描紙張文件並上傳電子副本,以促進無紙化辦公。



### 節能

本年度,我們安裝了Qivation光觸媒燈管,並為洗手間及茶水間的部分照明裝置配備了感應功能,以節省能源,同時減少室內細菌及揮發性有機化合物。



### 減廢

每年我們都會向同事回收使用過的日曆及日曆圈,作資源回收處理。除回收行動外,公司自二零二四年起全面更換為環保可重複使用的木質日曆架,並採用雙面卡紙的日曆設計,從源頭有效減少紙張及塑膠廢棄物的產生。



## 可持續文化發展

### 個人ESG計劃

二零二五年,個人ESG計劃進一步改良,推出了應用程式,以簡化提交紀錄流程並改善用戶體驗,從而提高員工參與度。該計劃亦新增了獎券捐贈選項,讓同事可將其獎勵捐贈予合作的非牟利組織及擴大該計劃的社會影響力。

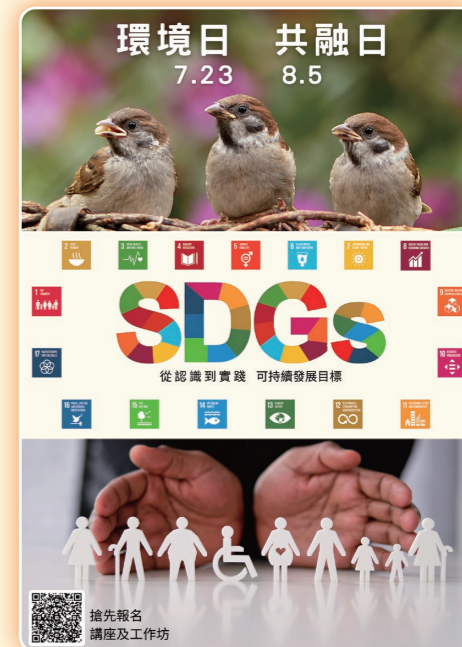
本年度,我們鼓勵員工參與各種ESG主題活動,包括光顧素食餐廳,以及透過「ESG交流群組」分享可持續發展見解。我們亦舉辦了多個主題「快閃」活動,例如玩具及食物捐贈活動,以及世界地球日主題活動,以鼓勵員工踐行簡單及有用的ESG行動。



### SDG環境日

為促進員工參與可持續發展,我們舉辦了兩天可持續發展目標日,並與六間非牟利組織及社會企業合作,舉行研討會、工作坊及設立市集攤位。

在可持續發展目標環境日期間,我們舉辦了「碧人回收大戰」,鼓勵同事攜帶可回收物參與。該活動共收集了293千克可回收物,相當於約1,200個塑料樽或3,000個鋁罐。僱員亦參與了減少廚餘的工作坊、製作環保酵素以及生物多樣性研討會,從而加強負責任消費及環保的意識。





## 綠化我們的地球

過去四十多年來，我們一直提供清潔、回收及廢物管理服務，致力支持香港成為一個清潔及運作暢順的城市。透過將適當技術融入我們的營運中，我們為企業及社區提供實用及可持續的解決方案，同時與合作夥伴及持份者攜手合作，推廣負責任的廢物管理及回收實踐。

### 環境管理

我們以負責任的態度管理資源，盡量減少對環境的傷害，及建設可持續的未來。我們六間經營核心業務的附屬公司已獲得ISO14001認證。

集團致力監察服務質素、保護環境及維護相關持份者的安全和健康。我們的綜合管理政策（品質、環保、職業健康安全政策）可在我們網站「可持續發展」一欄查閱。

### 循環經濟

以循環經濟理念，碧瑤從回收服務中回收物料，並將其轉化為一系列實用產品。隨著循環原則融入我們的營運中，我們將繼續尋找機遇，以更好利用資源及為更具可持續性的循環經濟作出貢獻。

### 碧瑤的回收設施回收總量



除了上述廢物類別外，碧瑤亦從本地社區收集了10,631.84噸廚餘，並運送到適當的回收設施。

### 啟德體育園活動廢棄物的封閉循環

作為啟德體育園的環境管理合作夥伴，碧瑤為該場地舉辦的大型活動提供綜合廢物管理及回收服務。



大型活動期間，我們調配受過訓練的工作人員及回收大使，協助進行廢物分類及推廣正確回收。收集到的回收物會被運送至本集團的分揀設施作分類，其中膠樽會再送到我們的回收設施，利用近紅外線技術的高速自動化設備將其分類為不同種類的膠樽，然後與外部回收合作夥伴將其轉化為準食品級的rPET材料。我們亦操作現場微生物分解系統，將場地內產生的廚餘、紙杯及其他紙製容器轉化為堆肥物料，供植物施肥。其他可回收物則運送至本地其他回收設施。

### 環境創新及管理

#### 推動綠色科技

透過持續的數碼化，我們繼續加強服務表現及推出更智能、更具創新性的營運解決方案。在我們的綠色科技產品中整合智能技術，可提升營運效率、便利實時監控及資源管理。

#### 辦公室智能回收機及高階智能回收機

碧瑤推出了專為辦公室環境設計的智能回收機，以促進源頭回收。辦公室智能回收機支援RFID認證，設計小巧，既能鼓勵僱員參與回收，又能完美融入空間有限的環境。

高階智能回收機增強了安全性、具自我診斷及除臭除臭功能，以及專為視障人士設計的無障礙特性。

這些智能解決方案可改善安全與衛生，同時鼓勵負責任的廢物分類，鼓勵行為轉變，以建設一個更具循環性及零廢物的環境。



### 生物技術解決方案

自二零二三年起，碧瑤一直擔任環保署轄下環保園生物炭生產試驗設施的營運承辦商，支援轉移堆填區的園林廢物及紓緩處置壓力。設施可處理木材廢料，包括園林廢物、竹子、卡板，將其變成碎片。這些廢料透過低氧高溫環境下的熱裂解技術，轉化為各類生物製品，例如用於土壤改良的生物炭及用於抑菌驅蟲的木醋。



生物炭亦可被加入建築磚塊中，以支持低碳舉措。作為一種可認證的碳匯，其能永久封存二氧化碳並降低我們材料的碳足跡，從而促進循環經濟及提升資源效益。

本年度，分別由環保園生物炭生產試驗設施及牛潭尾動物廢料堆肥廠生產的綠活炭及綠機土，獲得香港有機資源中心認證有限公司頒發的「投入物料認證」，進一步認可其在可持續園藝及土壤改良方面的應用。

### 維持香港優質海岸環境

二零二五年十月，碧瑤根據與海事處的「香港東部水域海上垃圾清理及處理服務」合約開展全新海上清潔計劃，將本集團45年以來的陸地專業清潔經驗延伸至海洋環境。服務範圍涵蓋維多利亞港、鄰近主要水域及各主要避風塘，有助持續保持海港清潔、保護海洋生態，並提升香港沿岸水域的長遠環境質素。



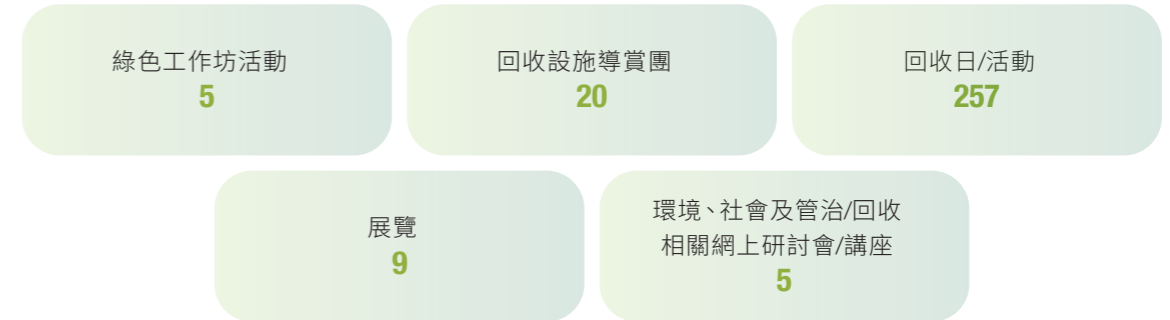
透過分區運作模式及日常巡邏，漂浮垃圾在累積、碎裂或沖上岸前被系統性攔截。沿岸及近岸清潔工作（包括淺水及難以到達的海岸區域）進一步減低垃圾進入敏感海洋棲息地的風險。為停泊於避風塘及碇泊區的船隻提供家居垃圾收集安排，有助減低源頭排放風險。所有回收的垃圾會運往海洋垃圾收集站，其後轉運至指定設施妥善處置及處理，避免造成二次污染。

### 保護人類健康和生物多樣性

根據斯德哥爾摩公約及鹿特丹公約等國際標準，我們在蟲害防治業務中堅持嚴格管治，並100%使用漁農自然護理署註冊的環保產品。在大型園藝項目，我們與園境師緊密合作，致力實踐並落實「10-20-30」物種多樣性原則——即單一物種的種植比例控制在不超過10%、單一屬不超過20%、單一科不超過30%，以提升生物多樣性。

### 環保意識及教育

除本集團的日常營運外，我們亦透過分享環境知識及行業見解，與更廣泛的社區建立聯繫。這包括參與行業研討會及展覽，以及支持綠色活動及外展項目，以鼓勵對話、知識交流及了解新興趨勢及創新。



#### 啟德體育園國慶嘉年華環境教育

二零二五年十月，碧瑤在啟德體育園的國慶嘉年華中，舉辦互動環保教育活動，推廣循環經濟與廢物分類。攤位展示多種循環再造產品，包括玻璃砂、rPET塑膠片及綠沙包，並介紹場內使用的可生物降解餐具。問答遊戲吸引數百名人士參與，進一步強化公眾回收減廢的理念，同時助力啟德體育園落實走塑文化及綠色管理目標。



#### 培育明日綠色先鋒：回收探索之旅

二零二五年四月，碧瑤與聖保羅男女中學及香港專業教育學院（沙田）合作，組織參觀碧瑤回收設施導賞團，讓學生親身體驗全面的回收運作流程。參加者到訪了塑膠、玻璃及前處理分揀設施，了解不同廢物的處理方法，以及香港整體的回收生態系統。這次體驗加深了學生對日常廢物產生及其「轉廢為材」潛力的認識，啟發他們支持可持續發展，並在校園及社區內傳遞環保信息。





## 支持我們的僱員



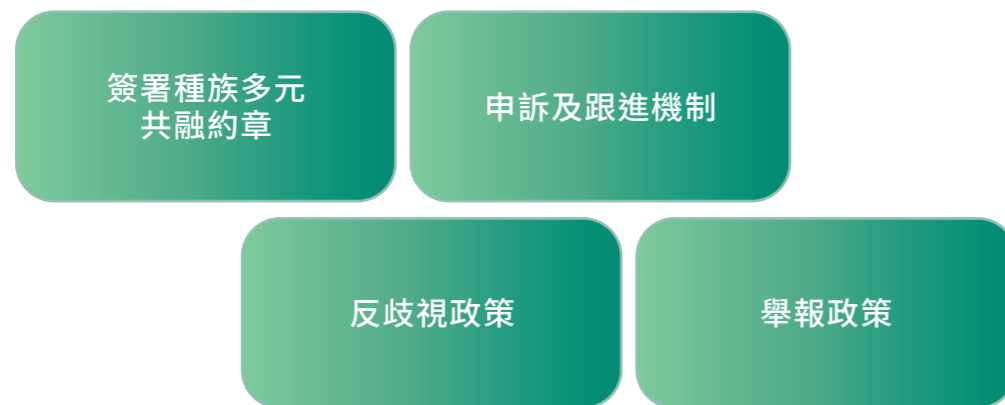
碧瑤在所有人力資源管理中堅守公平、公開及公正的原則。我們制定了清晰且全面的政策，規管招聘、解僱、薪酬、工作時間、假期及福利等事宜，以確保完全符合本地法例。我們致力於通過提供專業的晉升發展路徑、促進員工參與及打造具包容性的工作場所文化，建立可持續發展的人才庫。

### 平等機會、多元化、反歧視

碧瑤致力於維持一個尊重、公平及平等機會的工作環境。僱傭決策（包括招聘、晉升、培訓及解僱）均根據個人表現，且不含任何歧視，旨在支持一個包容的環境，讓不同背景的僱員均能發揮所長。

本集團於二零二四年更新的反歧視政策訂明了禁止基於各種理由的歧視及騷擾的明確標準，與香港的反歧視條例一致。該政策闡述了僱員的責任，並提供了有系統的投訴機制，並且秉持公平、保密及保障免受報復的原則。投訴將得到及時及公正處理，並在適當情況下採取紀律處分。相關政策（包括反歧視政策及舉報政策）可於本集團網站「可持續發展」一欄查閱。本年度，我們為辦公室及營運主管級僱員舉辦反歧視法研討會，以提高彼等對相關法例的認識及保持高度警惕。

自二零二二年起，碧瑤已簽署種族多元共融僱主約章，並持續參與其年度檢討程序。



維護零歧視工作環境的機制

## 人才管理

二零二五年，我們繼續提升人才管理框架，以有效地支持僱員發展、強化集團的競爭力及確保我們的人才策略與本集團不斷演進的業務需求保持一致。

### 績效管理與核心價值保持一致

為加強組織價值觀及日常實踐的一致性，本集團在更新核心價值、願景及使命後，重新制定了二零二五年績效評估框架。核心價值已納入評估標準，並輔以明確的「應做」及「避免」行為示例，以及一套經修訂、涵蓋核心才能與專業職能的評分框架。

為進一步強化核心價值之一「主動進取」，我們在所有職級中引入獎勵積分機制。二零二五年，集團將參與公司及企業社會責任活動納入績效評估考量。

### 透過接班計劃加強關鍵職位的延續性

作為人才管理工作的一部分，我們於本年度繼續推進關鍵職位的接班計劃。二零二五年第三季開始，本集團制定了明確的準則，以識別關鍵及重要職位，由各部門主管根據部門架構、職位要求以及員工個人表現及潛力提供意見。

下一階段將為關鍵職位準備正式的接班名單，並通過與選定的高潛力僱員進行一對一討論，為制定有針對性的發展規劃提供基礎。

## 薪酬及福利

本集團提供具競爭力的薪酬及福利，並根據僱員表現、本集團業績及當前市場概況進行定期檢討。除法定假日、年假、產假及侍產假等法定權益外，辦公室僱員還享有額外福利，包括生日假及婚假，以及涵蓋門診、住院及牙科護理的醫療津貼。我們亦提供運動津貼，鼓勵僱員持續運動以促進身體健康，同時提供培訓津貼，鼓勵持續學習及發展。

我們已建立表彰制度，表彰優秀的前線僱員，包括在接獲正面客戶反饋或透過服務質素調查獲得表揚時，發放超市現金券作為獎勵。此外，我們亦透過頒發長期服務獎，表彰僱員的忠誠。



我們每年舉辦長期服務獎頒獎典禮以表揚及慶賀僱員的敬業服務

除僱傭政策及人才管理措施外，本集團還透過一系列以僱員為本的活動，致力營造積極及具支持性的工作環境，旨在增強僱員的身體健康、參與度及同事間的聯繫。這些活動包括周年晚宴、手工藝工作坊、工作與生活平衡主題活動以及其他健康與福祉活動。



碧瑤周年晚宴



手工蠟燭工作坊



電影晚會



按摩鬆一鬆



健身挑戰賽



聖誕節



咖啡渣手工皂工作坊



工商機構運動會



跑步訓練班



足球隊



健康講座及健康檢查



愉快星期五

## 職業健康與安全

本集團透過既定的管理政策、危害識別及風險管理流程，維持安全及健康的工作環境，並向分判商實施一致的職業安全、環境及質量要求。安全、健康、環境及品質事宜由安全、健康、環境及品質部（「安健環質部門」）透過定期內部檢查、週期性第三方審計及系統化報告監督。本集團的職業健康與安全管理系統已獲ISO45001認證，支持綜合管理制度的有效實施。

碧瑤的綜合管理政策（品質、環保、職業健康安全）適用於本集團內的所有公司，並可在我們網站「可持續發展」一欄查閱。

我們緊密監控主要安全績效指標，包括意外比率、工傷損失日數及因工死亡個案。報告期及過去三年內，概無因工死亡個案。我們持續投資安全系統、培訓、技術及預防措施，反映我們對保障僱員身體健康及建設更安全工作環境的承諾。

二零二五年的事故率為1.14，達成二零二五年訂定的事故率目標(低於1.21)。二零二六年的事故率目標為低於1.17。

|               |                   |          |
|---------------|-------------------|----------|
| <b>13,769</b> | <b>1.14</b>       | <b>0</b> |
| 工傷損失日數        | 意外比率 <sup>4</sup> | 因工死亡個案   |

### 安全培訓

本集團提供職業安全及健康培訓，以提升安全意識及操作準備能力。我們在工作地點定期舉行工具箱講座，以提高前線員工的安全意識及更新其安全知識。培訓材料備有多種語言版本，以滿足僱員的多元化需求。

二零二五年，我們透過推出海上清潔服務將服務拓展至海事領域。船員均已完成「船隻貨物處理基本安全訓練(海事藍卡)」課程並通過相關考核，確保他們具備海上作業所需的安全知識。我們亦編製全新海事相關訓練材料，全面提升船員的職業安全及環境保護意識。

與此同時，本集團組織了一系列安健環質推廣活動，旨在促進安全工作實踐。這些推廣活動涵蓋貨車尾板操作、機械操作安全、惡劣天氣下工作、預防暑熱壓力以及高空工作預防措施。作為這些舉措的一部分，我們亦舉辦安健環質比賽，以進一步加強安全意識。

<sup>4</sup> 每100,000個工時的工作相關意外宗數

## 二零二五年實施的健康與安全措施

- 預防中暑工作計劃
- 安全、健康、環境及質量獎勵計劃
- 安全委員會
- 第三方職業安全健康風險評估
- 主管每月巡查
- 定期抽查
- 危害控制計劃
- 每月安全/新員工入職培訓
- 每月高風險工作報告
- 高風險工作抽樣檢查
- 行業事故分享
- 意外/事件調查
- 認可個人防護裝備清單
- 環境及職業安全健康應變計劃

### 安全溝通及科技應用

- 為在偏遠地區工作的員工配備智能手錶，具備GPS定位、實時監控、自動安全警報及SOS功能
- 當發出「黃色」暑熱壓力警告或其他惡劣天氣警告時，發送自動短信通知向戶外工作人員發出提醒
- 在工作地點的佈告板上張貼安全政策及行為守則，並提供有針對性的安全培訓

### 惡劣天氣及預防暑熱壓力管理

碧瑤已制定詳細的惡劣天氣工作指引，列明在暴雨、颱風及極端情況等各類警告下的安排。主管會調整工作時間表，暫停高空工作及戶外起重吊運等高風險活動，並確保僱員配備合適的個人保護裝備，例如安全帽、反光背心及防水鞋。

鑒於香港氣候日益炎熱潮濕，碧瑤特別重視管理室內及戶外員工的暑熱壓力風險。我們的預防中暑計劃已根據勞工處的最新指引進行了更新，並在各工作地點實施。截至二零二五年，100%的戶外前線員工已接受了根據更新後預防中暑計劃的培訓。我們亦為戶外員工提供便攜式風扇、冰巾、冰袖、闊邊帽及水。

### 事故報告及安全推廣

本集團已制定明確的事故報告及緊急應變程序，以確保能及時處理工作相關的受傷事件。事故必須立即報告，以便安排醫療、內部通知及後續調查。本年度，我們推出了網上培訓影片《工傷要呈報 你我做得到！》，並配以網上測驗。這種方式確保培訓內容的有效傳達、易於查閱，並能促進員工積極參與。



### 能力培訓及發展

本集團致力於支持持續學習及能力發展，以確保僱員具備支持卓越運營及長期業務增長所需的技能。在我們的人才發展方針指導下，我們提供有系統的培訓計劃、強制性內部培訓及支援政策，鼓勵不同職能及職級的員工不斷提升技能。

為正式落實這項承諾，本集團已制定培訓資助政策並載入員工手冊，為符合資格的僱員提供追求與其職位及發展需求相關的外部培訓機會。本集團定期舉辦強制性內部培訓，包括為新入職辦公室僱員提供入職培訓，以及為擔任領導角色的前線僱員提供監督培訓。此外，我們亦提供電子學習資源，以支持持續學習。

### 運用線上學習支援前線培訓

二零二五年，除推出旨在促進工傷及時報告的網上培訓影片《工傷要呈報 你我做得到！》外，本集團亦推出《優質服務學習影片 處理棘手對象》，分享應對棘手對象的技巧與心得，協助員工更有效地處理相關情況。這兩個影片均已上載至網上，讓前線員工能靈活地閱覽內容。我們將影片分享給營運經理，由他們協助向其前線團隊傳達培訓資料。



### 部門主導的培訓需求評估

我們向各部門主管發放內部培訓需求評估問卷，以支持培訓計劃的協作規劃。這種方式讓我們能夠根據部門需求及員工能力識別出培訓優次，確保培訓資源得到有效分配。

### 建立數碼技能及韌性

隨著數碼化持續轉型營運模式，本集團繼續投資於提升僱員的數碼能力。報告期內，我們推出了一系列資訊科技培訓，以加強內部專業知識，並使僱員具備在日益數碼化的工作環境中所需的技能。

我們採用培訓員培訓(Train-the-trainer)模式舉辦了一系列互動式資訊科技工作坊，以促進跨團隊的有效知識交流。二零二五年，內部資訊科技培訓內容包括流程圖、Power BI及生成式人工智能應用。



為配合系統化培訓，推出每月資訊科技小貼士，作為持續性的學習計劃，涵蓋科技功能更新、網絡安全實踐以及提升工作效率的工具。這些措施可提高對數碼風險的認知，包括網絡釣魚、數據洩露及系統配置錯誤。

### 防止童工及強制勞工

本集團堅定承諾在其營運及承辦商網絡中防止童工及強制勞工。我們已制定相關政策，由人力資源部執行，並輔以定期合規審查。年齡核實已作為招聘流程的一部分進行，以落實合法僱傭。如發現任何童工或強制勞工個案，人力資源部會立即採取行動，包括終止僱傭關係及採取適當的跟進措施。報告期內，本集團並無發現在補償、招聘、工作時間及反歧視等僱傭行為方面存在任何重大違法行為。



## 實施卓越運營

### 數碼化及創新

數碼化及創新幫助本集團持續提升營運表現，並推動可持續發展相關措施。創新解決方案已融入服務，以提升效率、簡化流程，並使我們的營運與政府的智慧城市目標保持一致。

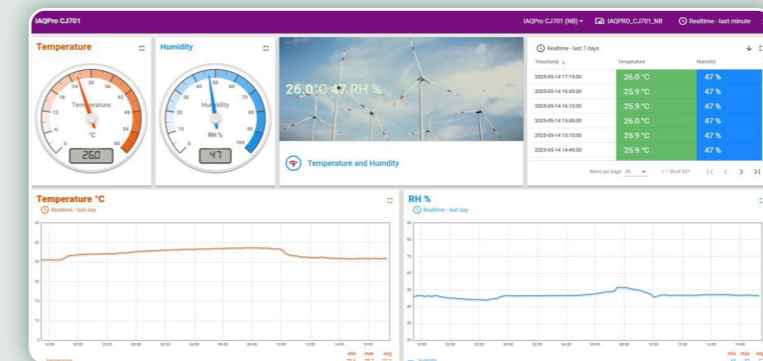
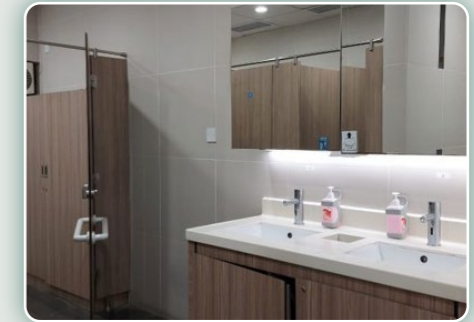
#### 管理人員智慧及綠色科技研討工作坊

本集團舉辦由高級管理層主導的管理人員研討工作坊，探討於本集團營運中應用智慧及綠色科技。研討期間，各業務單位分享與其職能相關的新興科技，並以提升營運效率及客戶價值為核心方向。與會者亦提出數碼化建議，同時考量實施可行性、所需資源及潛在挑戰，並制訂初步行動方案，以支持所選技術的應用與推行。



### 智能洗手間

碧瑤已實施物聯網洗手間監控系統，以提升資源效率及服務質素。系統利用感應器追蹤主要消耗品的使用情況及室內空氣質素。主管可透過網頁平台監控實時狀態，並在需要介入時接收手機提醒，從而減少對人手檢查的依賴。該系統已於我們的客戶場所落實使用，改善消耗品補給，提升衛生標準及提供更佳的用戶體驗。



### 智能鼠類監測系統及智能捕鼠器

我們在易受鼠患侵擾的區域安裝了物聯網自動監控系統（智能蟲害系統）。該系統提供全天候（24/7）監測及實時數據分析，使我們的團隊及客戶能夠採取主動的防鼠管理措施，從而減少對持續人力監督的需求。

此外，我們的智能捕鼠器提供了人道及高效的解決方案。捕獲後，其會立即透過電子郵件通知我們的團隊及客戶，顯著減少日常人手檢查的次數，並確保能作出及時回應。



### 利用透地雷達進行3D根系掃描

我們利用最新科技來強化城市樹木風險管理，以提供可靠數據，評估樹木的穩定性與結構完整性。當中包括利用探地雷達(GPR)進行先進的3D根系掃描，以非侵入性方式繪製及評估根系結構，從而能精準評估樹木的穩定性及其對惡劣天氣的適應能力。



### 利用儀表板協助決策

為進一步加強數據驅動管理，我們為辦公室僱員組織了相關培訓，並擴大了Power BI數據儀表板的使用範圍，透過動態可視化，將複雜的營運及調查數據轉化為可採取行動的見解(如員工反饋、透過機會摘要統計監控增長情況等)。這些儀表板增強了我們解讀績效趨勢的能力，並支持在所有服務環境中做出知情、及時的決策。

### 智能車隊管理平台

在去年建立的數碼基礎上，本集團已在車隊管理應用程式內全面實施駕駛違例記分記錄系統，以進行對駕駛員交通違例及意外記錄的系統化記錄，並支持採取跟進行動以維護道路安全以及營運問責制。與此同時，另外兩項數碼工具正在開發中：巡查應用程式，協助主管進行無紙化及實時車輛檢查；及車隊維修應用程式，用於集中記錄及管理外部車輛維修活動。這些應用程式共同支持改良數據管理、主動維修規劃，以及更安全、更高效的車隊經營。

### 供應鏈管理

採購部負責管理供應商關係，並確保物料及服務均向經批准的供應商採購。經批准的供應商須接受年度評估，並須遵守適用的法規要求及我們的供應商行為準則。供應商行為準則載於本公司網站「可持續發展」一欄。

| 地點   | 供應商數量 |
|------|-------|
| 香港   | 268   |
| 中國內地 | 29    |
| 其他地方 | 7     |
| 總計   | 304   |

### 將可持續採購措施融入供應商參與機制

為加強供應商監管及鼓勵持續改進，本集團透過面談、問卷調查、採購活動及日常溝通與供應商保持定期接觸。我們自二零二四年起制定了可持續採購政策，並已向我們的供應商介紹該政策。可持續採購政策可於本公司網站「可持續發展」一欄查閱。

我們透過供應商篩選、評估及持續溝通，識別及管理供應鏈中的環境及社會風險。今年我們推出了經強化的供應商評估表，擴大評估標準，涵蓋可持續發展相關指標，例如綠色產品或服務的採用、碳足跡資訊的透明度、對本地及國際環境標準的遵守，以及對社會責任的承諾。報告期內，我們與52家主要供應商進行面對面的評估。我們亦實施系統化評分機制，以評估及追蹤供應商表現，使採購決策與可持續發展目標保持一致，及識別出具有良好可持續發展實踐的供應商。此外，自我們採用數字化碳管理及報告平台後，我們鼓勵供應商使用該系統簡化數據收集及提供排放數據。

### 綠色產品清單

為配合我們的可持續採購措施，我們自二零二四年起制定了「綠色產品清單」。我們的二零二五年目標是將180種綠色產品納入該清單，而長遠目標是確保100%的採購決策均依據綠色產品清單進行。我們確保清單上的產品透過認可的第三方認證、支持文件或獨立實驗室測試結果證明其合規性，提高透明度及可信度，同時減少對自我聲明的依賴。截至二零二五年，本集團已收集183種綠色產品，涵蓋清潔、蟲害管理、園藝綠化、辦公室及電腦設備類別。我們進一步將二零二六年的目標設定為240種產品。

### 綠色合作夥伴

本年度，本集團積極參與綠色採購交流分享會、行業博覽會及知識分享會，以探索環保創新及可持續發展解決方案。這些活動包括以演講嘉賓身份參加可持續發展主題研討會、出席ReThink HK及InnoEX等行業盛事，以及參觀重點展示無紙化及節能營運的智能辦公室。我們亦在二零二五年香港綠色企業大獎資訊發佈暨經驗分享研討會上，與業界持份者積極分享我們的可持續採購實踐及供應鏈風險管理經驗。作為對此等努力的肯定，本集團獲頒「愛回收可持續發展獎」（鑽石級），該獎項由一家獲SDG認證的供應商提名，反映我們與綠色合作夥伴的緊密協作。



綠色採購交流分享會



愛回收可持續發展獎



二零二五年香港綠色企業大獎資訊經驗分享研討會

展望未來，本集團計劃透過多項舉措深化與供應商的合作，包括範圍3碳數據收集、擴大綠色產品清單、改進供應商訪談以及更積極參與綠色採購交流分享會，以共同應對環境及社會挑戰。

### 負責任的服務供應商

本集團經營獲ISO9001:2015認證的質量管理系統及綜合管理系統，並由正式制定的綜合管理政策提供支持，以促進一致的服務質量。在「以客為尊」的核心價值指引下，我們確保宣傳資料、標籤及廣告的透明度及準確性，及不允許就我們的產品及服務作出誤導性、虛假或誇大聲明。

為保障客戶利益，我們重視維持服務質量及不斷加強質量管理實踐。根據我們的政策，我們利用啟動會議及行動計劃滿足服務期望，同時定期進行內部監控、部門檢討及獨立審計，以維持標準及支援持續改善。

報告期內，本集團提供綜合環境服務，並無發生因健康及安全問題而導致的產品召回事件。據本集團所知，並無發現任何違反與廣告、標籤或服務質量相關的適用法律、法規或合約要求的情況。

### 追求卓越服務

碧瑤提供可靠的環衛服務，以支持環境清潔及提升客戶滿意度。為加強服務監管，本集團設立了反饋系統及巡查應用程式。此外，對於我們的綠色科技產品，技術人員會定期檢討產品質量驗證流程，及利用其反饋意見提升系統性能。本集團亦利用電子表格改良其日常維修報告，從而實現更高效的數據整合及分析。

#### 以科技提升服務質量

我們繼續採用數碼解決方案，提升服務質量及客戶滿意度。我們的反饋系統讓訪客能夠就設施清潔度及服務表現提供實時意見，而巡查應用程式則透過圖片巡查及記錄觀察結果，協助主管監控前線運作。管理人員可透過網上平台檢閱檢查結果、下載報告及追蹤跟進行動，從而加強對不同服務環境的實時監督。



我們的產品及服務質量機制

## 顧客為先

我們每年進行碧瑤服務質素評估調查，收集客戶對我們整體服務提供、管理效能及前線操作人員表現的反饋。二零二五年，我們一共收到235份回應，96.5%以上的受訪者將整體服務表現評為「滿意或以上」。



為進一步支持服務質素，本集團推出了針對性的培訓工具，包括關於處理棘手客戶情況的優質服務培訓影片，以加強前線服務能力。更多詳情請參閱「支持我們的僱員」。

## 我們的服務及僱員得到認可

本年度，我們代客戶管理的物業在樹木管理及園藝綠化方面獲得外界的卓越認可。獎項包括由國際樹木學會香港分會頒發的「樹木管理大獎2024（住宅物業）一金獎」，以及由香港特區康樂及文化事務署頒發的「最佳園林大獎2024（大型非住宅物業）一金獎」（樓齡21年或以上）。

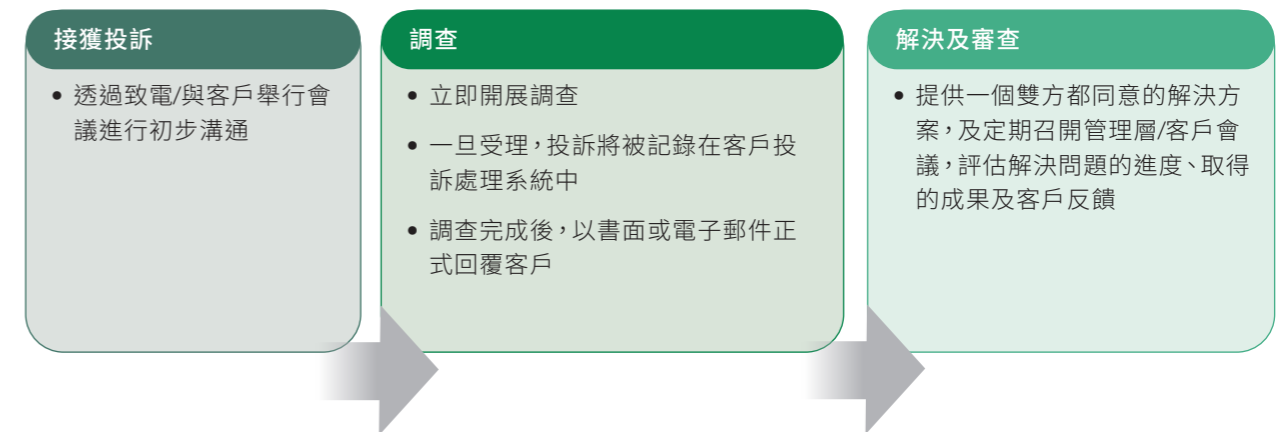


此外，本集團僱員在香港物業服務聯盟主辦的「第三屆優秀從業員選舉2025」中獲得嘉許。兩名僱員獲頒「優秀員工獎」，另有一名僱員獲得季軍。

## 投訴管理

為提升營運效能，客戶反饋仍然是服務改進的重要依據。市場部收集的調查結果會與營運團隊分享，以供其進行檢討及適當跟進。營運團隊隨後匯報所採取行動的結果，有助確保反饋轉化為實際服務改進。

報告期內，我們共收到30宗客戶投訴，全部得到圓滿解決。收到客戶投訴後，我們會立即採取以下行動：



## 知識產權及資訊資產管理

### 知識產權保護

保護知識產權是本集團創新及長遠發展策略的重要組成部分。本集團準備的資料在發佈前均會經過審查，以確保符合適用法律及監管規定。此外，供應商行為準則規定我們對承辦商、分判商及供應商的期望，要求其尊重及保護相關知識產權。我們不允許任何可能損害本集團知識產權或聲譽的行為。

報告期內，本集團未接獲任何侵犯知識產權的檢舉。一旦發生相關案件，我們將遵守我們的內部規定，及在必要時尋求法律處理。

## 資訊保安及數據私隱

資訊保安及數據私隱均按照相關法律法規進行管理。風險管理委員會負責監督資訊及數據的保護，防止未經授權的存取或機密信息的披露，並進行持續監控。相關內部政策及強制性培訓適用於僱員、供應商及第三方。本集團已實施一系列措施以支援資訊保安及數據私隱，包括：

### 培訓及意識

碧瑤所有電腦用戶都會定期接受網絡安全及數據私隱保護的資訊科技培訓，包括新員工入職培訓。此外，我們每月亦會提供有關處理個人資料的資訊科技貼士及海報，提高僱員的整體意識。

### 電子郵件安全

在外部電子郵件附加警告訊息，以幫助防止網絡罪行，如網絡釣魚。

### 風險管理監督

本集團的風險管理團隊負責管理及監控保護保密信息及預防保密資料外洩，確保遵守保密文件的銷毀程序。

### 保密協議

僱員須簽署保密聲明，以加強他們對保護敏感信息的承諾。

### 盡量減少個人資料收集

我們透過盡量減少個人資料收集，保護用戶隱私。

### 訪問安全

隨著遠端存取增加，對所有僱員帳戶採取多重身份驗證，進一步防止資料外洩。

自二零二四年起，碧瑤廢物處理及回收有限公司及碧瑤綠色科技有限公司已同時獲得資訊科技服務管理系統認證 (ISO/IEC 20000) 及資訊安全管理認證 (ISO/IEC 27001)。本公司每年進行內部及外部審計，確保遵守最新的標準及程序。這些認證為提供可靠的資訊科技服務，以及確保所有公司內部資料及與客戶之間的商業資訊安全保密，提升資料完整性及可用性。報告期內，本集團未發生違反資訊保安及數據私隱相關法律法規的情況。

## 反貪污

碧瑤對貪污、賄賂及相關失當行為採取零容忍態度。本集團的管治框架支持此立場，包括商業行為準則、舉報政策及供應商行為準則，設計符合適用的法律及監管規定。

為推廣誠信文化，所有辦公室新入職僱員在入職培訓期間均須完成反貪污培訓。我們透過定期培訓措施進一步加強道德意識，包括每兩年為僱員舉辦一次的反貪污研討會。二零二五年十月十四日，我們為所有辦公室員工舉辦了一場線上誠信研討會，涵蓋的主要議題包括貪污風險範疇、法律及行政管控、利益衝突管理、實務誠信指引以及相關廉政公署資訊。

所有員工均須每年填報利益衝突申報表。我們積極向業務合作夥伴傳達供應商行為準則，以確保整個價值鏈的道德合規。舉報政策可於公司網站公開查閱，當中設立了清晰及保密的舉報機制，並指定公司秘書為負責監督的主管人員。

報告期內，本集團未發現任何與賄賂、勒索、詐欺或洗錢有關的重大違法違規行為。

# 0

## 我們的社區參與

二零二五年，碧瑤實施了一系列與聯合國可持續發展目標(SDG)一致的社區行動，重點關注促進社會融合、賦能、負責任消費及循環經濟實踐，同時為有需要的社區提供實際支持。除於參與展覽、論壇及擺設流動攤位分享環保經驗外，我們的企業社會責任小組亦組織或參與義工活動，同時透過邀請非牟利組織及社會企業舉辦工作坊，以及採購其節日禮品，向辦公室同事介紹相關組織及企業，藉此提升僱員環保意識、促進社區參與，並建設更共融、更具韌性的社會。

### 義工及籌款行動及計劃

#### 社區健康及福利

##### 捐血

為響應「世界捐血者日」，人力資源部及企業社會責任小組聯同香港紅十字會輸血服務中心於六月十一日舉辦了本公司首次現場捐血活動，鼓勵同事採取行動拯救生命及對社區作出貢獻。當日共有42位同事登記，其中28位成功完成捐血。

為表揚參加者的支持，人力資源部安排了一系列感謝禮遇，包括專門的早餐配送服務，以感謝同事們的慷慨支持。



#### 碧Bangs!義剪活動

自二零二五年七月起，我們推出全新定期義剪服務。為此，15名同事先完成共四節的理髮培訓課程，學習基本剪髮技巧及了解義工服務的最佳實踐方式。在資深導師指導下，義工團隊為香港聖公會轄下安老院舍的長者提供簡單剪髮服務。至今，我們已成功舉辦合共九次長者義工服務活動。



#### 節日關懷及食物捐贈行動

##### 中秋關懷及回收活動

我們鼓勵同事將多出的月餅捐贈予企業社會責任小組，收集所得的月餅在中秋節期間派發給無家者及深水埗社區客廳，由其派發給低收入家庭。



##### 周年晚宴食品捐贈

我們透過合作夥伴以愛為家慈善基金，將我們周年晚宴的剩餘食物製成80個溫馨飯盒派發給無家者。



##### 回收儲分換白米 捐贈貧困社區

透過參與環保促進會的「綠續回贈」計劃，我們將員工的回收行動轉化為實際援助物資。我們於二零二五年六月及七月累積的28,607綠綠賞積分轉換為白米，並與其他參與機構，於社區活動中捐贈予600戶家庭。



## 環境教育及循環經濟

### 利是封循環再用及回收

一如既往，本公司參與綠領行動的利是封循環再用及回收計劃，鼓勵同事選用新生利是封，慶祝農曆新年。



### 漂物共享

該計劃旨在鼓勵同事分享閒置物品，推動環境可持續發展及團隊凝聚力，培育循環經濟與積極交流的文化。部分閒置物品將捐贈予非牟利組織，轉贈予有需要人士。

### ESG 3人籃球企業邀請賽及 ESG 七人足球賽

本集團支持愛回收慈善基金，以贊助商及參賽者身份參與其主辦的ESG 3人籃球企業邀請賽及 ESG 七人足球賽。這兩項活動透過體育力量推廣ESG理念，推動企業在環境保護、社會責任及良好企業管治方面落實行動，同時促進團隊合作、僱員健康及工作與生活平衡。



在ESG碳中和七人足球企業邀請賽中，集團的足球隊榮獲銀碟季軍，並獲頒碳中和活動參與證書。

## 為非牟利機構籌款

### 著綠狂奔2025

我們的團隊於二月十五日支持了年度著綠狂奔活動，九名同事以跑手身為環保促進會籌款，其他同事以義工身分負責管理補給站及派發完賽獎牌，協助環保促進會推廣環保。



### 綠惜夜行

我們的同事參與了綠惜地球年度籌款夜行活動，探索大自然，實踐低碳、「無痕山林」原則，享受觀星樂趣，並推廣環保意識。

### 綠色運動日

碧瑤首次參與由環保促進會主辦的2025綠色運動日智能室內單車接力衝刺賽，組建了一支隊伍。該活動透過創新形式推廣企業健康及福祉，與聯合國可持續發展目標3：良好健康和福祉的理念保持一致。



### 膳動衛主辦的「鮮味10足」為食跑

以僱員參與方式，本集團支持由膳動衛主辦的慈善跑步活動「鮮味10足」為食跑，此活動將體育運動與慈善捐贈相結合。活動機制下，參加者消耗的卡路里可轉化為食物捐贈，用以支持膳心連基金，同時活動所得收益淨額則捐予膳動衛，資助其食物援助及社區運動發展計劃。

### 諾德猛龍越野跑

二零二五年十二月，八位同事參加於香港仔水塘舉行的5公里跑活動，以行動支持香港傷健共融網絡。活動籌得的善款將用於支持運動復康項目，幫助更多傷健人士享受運動帶來的身心益處。



### 渣打香港馬拉松慈善活動

我們的同事參加了2025渣打香港馬拉松，以支持其相關慈善計劃。籌得款項用於多項社會服務範疇，包括兒童及青少年服務、康復及護理服務，以及推動多元共融的項目。



### 樂施毅行者

碧瑤參與了香港規模最大的遠足籌款活動樂施毅行者，支持其推行扶貧、賑災及倡議工作。



## 公司活動中與非牟利組織及社會企業合作

### 為僱員採購非牟利組織及社會企業的產品及服務

本集團亦將社會責任考量納入員工禮品及活動安排，優先向社會企業及非牟利組織採購。超過40%的僱員相關活動包含此類採購或服務，包括端午節、聖誕節等節慶禮品，以及工作坊籌辦等服務。採購來自本地非牟利組織或社會企業的產品及服務，不僅能支持他們的倡議或為弱勢社群提供就業機會，亦能推動內部營運的共融採購與責任消費，同時向辦公室僱員介紹不同社區團體及其倡議理念。



## 可持續發展目標共融日

為推廣可持續發展目標，可持續發展目標共融日包含一系列以社會意識為核心的體驗及教育活動。活動包括關於聽障人士生活體驗的體驗式工作坊、良心消費講座、月經公平分享會，以及探討殘疾人士於職場面對的挑戰及融合的講座。活動亦包括以可持續發展目標為主題的社企市集，讓參加者透過直接互動了解社會企業及其產品。



## 其他直接捐款及實體捐贈

此外，本集團透過資源捐贈及配對計劃提供實質援助。本集團向明愛電腦工場捐贈了23台桌上電腦及12台液晶顯示器以供翻新，及後重新分配給非牟利機構或貧苦家庭。我們亦向深水埗社區客廳提供了兩台桌上電腦，社區客廳主要支援劏房戶，特別是有兒童的家庭。在二零二五年個人ESG計劃下，本集團鼓勵僱員將部分現金券捐贈予社區組織，並提供同等金額的配對捐贈，使每筆貢獻的影響力倍增。

大埔屋苑發生嚴重火災事故，本集團及員工共同捐贈約230,000港元，支援受影響居民的救援工作。有關捐款透過認可慈善及公共救援渠道捐出，用於提供緊急援助、心理支援、臨時住宿服務，以及較長遠的重置安排。部分捐款亦直接資助居於受影響屋苑的僱員，以解其燃眉之急。



## 附錄

### 表現數據概要

|    |                         | 二零二五年  | 二零二四年  | 二零二三年  | 二零二二年  |
|----|-------------------------|--------|--------|--------|--------|
| 僱傭 | 本集團內(人) <sup>1</sup>    | 7,980  | 10,329 | 10,229 | 8,894  |
|    | 按業務分部                   |        |        |        |        |
|    | 清潔(人)                   | 5,723  | 8,511  | 8,554  | 7,383  |
|    | 園藝(人)                   | 953    | 694    | 456    | 485    |
|    | 蟲害管理(人)                 | 739    | 668    | 768    | 599    |
|    | 廢物處理及回收(人)              | 565    | 456    | 451    | 427    |
|    | 按地區                     |        |        |        |        |
|    | 香港(人)                   | 7,980  | 10,329 | 10,229 | 8,867  |
|    | 中國內地(人)                 | -      | -      | -      | 27     |
|    | 按僱傭類型                   |        |        |        |        |
|    | 全職(人)                   | 7,596  | 9,927  | 9,763  | 8,522  |
|    | 兼職(人)                   | 384    | 402    | 466    | 372    |
|    | 按員工分佈                   |        |        |        |        |
|    | 辦公室職員(人)                | 277    | 277    | 274    | 273    |
|    | 前線員工(人)                 | 7,703  | 10,052 | 9,955  | 8,621  |
|    | 按年齡組別                   |        |        |        |        |
|    | 30歲以下(人)                | 177    | 191    | 201    | 194    |
|    | 30歲至39歲(人)              | 316    | 397    | 403    | 405    |
|    | 40歲至49歲(人)              | 665    | 832    | 840    | 853    |
|    | 50歲至59歲(人)              | 1,530  | 1,977  | 2,090  | 1,962  |
|    | 60歲或以上(人)               | 5,292  | 6,932  | 6,695  | 5,480  |
|    | 按性別                     |        |        |        |        |
|    | 男性(人)                   | 3,464  | 4,329  | 4,329  | 3,757  |
|    | 女性(人)                   | 4,516  | 6,000  | 5,900  | 5,137  |
|    | 本集團內流失率(%) <sup>2</sup> | 11.76% | 13.63% | 13.21% | 13.65% |
|    | 按年齡組別的流失率               |        |        |        |        |
|    | 30歲以下(%)                | 27.43% | 36.76% | 38.69% | 39.51% |
|    | 30歲至39歲(%)              | 15.50% | 18.04% | 19.78% | 26.95% |
|    | 40歲至49歲(%)              | 12.18% | 14.65% | 18.65% | 20.43% |
|    | 50歲至59歲(%)              | 9.86%  | 13.43% | 14.73% | 16.02% |
|    | 60歲或以上(%)               | 11.58% | 12.64% | 10.60% | 9.51%  |
|    | 按性別的流失率                 |        |        |        |        |
|    | 男性(%)                   | 13.43% | 14.76% | 14.50% | 15.28% |
|    | 女性(%)                   | 10.53% | 12.80% | 12.27% | 12.39% |
|    | 按地區的流失率                 |        |        |        |        |
|    | 香港(%)                   | 11.76% | 13.63% | 13.21% | 13.65% |
|    | 中國內地(%)                 | -      | -      | -      | -      |

<sup>1</sup> 各年度截至十二月三十一日之僱員人數。

<sup>2</sup> 本年度，僱員流失率的計算方式由以往「流失率=離職僱員累計人數÷報告年度內僱員累計人數×100%」更改為「流失率=全職僱員自願離職人數÷報告年度內全職僱員平均人數×100%」，以更恰當地反映僱員流動情況。歷史數據亦已按新方法重新計算。

|       |                              | 二零二五年  | 二零二四年  | 二零二三年  | 二零二二年  |
|-------|------------------------------|--------|--------|--------|--------|
|       | 按員工分佈的流失率                    |        |        |        |        |
|       | 辦公室(%)                       | 19.41% | 26.14% | 41.95% | 38.47% |
|       | 營運(%)                        | 11.52% | 13.28% | 12.34% | 12.71% |
| 培訓與發展 | 總培訓時數(小時) <sup>3</sup>       | 37,275 | 25,524 | 22,756 | 28,427 |
|       | 按員工級別分佈                      |        |        |        |        |
|       | 高級(小時)                       | 2,451  | 1,854  | 769    | 1,116  |
|       | 中級(小時)                       | 3,665  | 2,794  | 2,534  | 3,568  |
|       | 普通(小時)                       | 31,159 | 20,876 | 19,454 | 23,744 |
|       | 按性別                          |        |        |        |        |
|       | 男性(小時)                       | 16,450 | 12,026 | 11,324 | 14,442 |
|       | 女性(小時)                       | 20,824 | 13,498 | 11,432 | 13,985 |
|       | 平均培訓時數(小時)                   | 4.7    | 2.5    | 2.2    | 3.2    |
|       | 按員工級別平均培訓時數                  |        |        |        |        |
|       | 高級(小時)                       | 12.9   | 10.3   | 4.6    | 6.6    |
|       | 中級(小時)                       | 6.9    | 3.9    | 3.3    | 5.1    |
|       | 普通(小時)                       | 4.3    | 2.2    | 2.1    | 3.0    |
|       | 按性別平均培訓時數                    |        |        |        |        |
|       | 男性(小時)                       | 4.7    | 2.8    | 2.6    | 3.8    |
|       | 女性(小時)                       | 4.6    | 2.2    | 1.9    | 2.7    |
|       | 參加培訓僱員的百分比(%) <sup>4</sup>   | 46.5   | 60.6   | 44.7   | 45.5   |
|       | 按員工級別參加培訓僱員的百分比 <sup>5</sup> |        |        |        |        |
|       | 高級(小時)                       | 3.9    | 3.0    | 2.9    | 2.5    |
|       | 中級(小時)                       | 9.6    | 12.7   | 13.2   | 13.3   |
|       | 普通(小時)                       | 86.5   | 84.3   | 83.9   | 84.2   |
|       | 按性別參加培訓僱員的百分比 <sup>5</sup>   |        |        |        |        |
|       | 男性(小時)                       | 46.6   | 38.7   | 47.6   | 46.6   |
|       | 女性(小時)                       | 53.4   | 61.3   | 52.4   | 53.4   |

<sup>3</sup> 培訓時數的呈報基準已修訂，僅包括於二零二五年十二月三十一日的在職僱員。為提升一致性，二零二二年至二零二四年的數據已重新呈列，以作比較。

<sup>4</sup> 培訓參與人數的呈報基準已修訂，僅包括於二零二五年十二月三十一日的在職僱員。為提升一致性，二零二二年至二零二四年的數據已重新呈列，以作比較。

<sup>5</sup> 計算相關類別培訓僱員：參加培訓的特定類別僱員÷參加培訓的僱員總數

|       |                            | 二零二五年     | 二零二四年      | 二零二三年      | 二零二二年     |
|-------|----------------------------|-----------|------------|------------|-----------|
| 健康與安全 | 因工傷損失工作日數(日)               | 13,769    | 14,142     | 17,018     | 10,049    |
|       | 工作相關意外(宗)(損失三日以上)          | 233       | 291        | 270        | 165       |
|       | 工作相關意外比率(每100,000個工時宗數)    | 1.14      | 1.25       | 1.29       | 1.00      |
|       | 已確認工作相關死亡率(宗)              | 0         | 0          | 0          | 0         |
|       | 安全培訓時數(小時)                 | 30,625    | 20,472     | 18,962     | 22,348    |
|       | 環境                         | 資源總耗用量    |            |            |           |
|       | 電(千瓦時) <sup>6</sup>        | 1,152,267 | 1,632,513  | 1,541,907  | 1,157,571 |
|       | 柴油(公升)                     | 3,266,586 | 3,437,934  | 3,612,763  | 2,298,477 |
|       | 生物柴油(公升)                   | 6,756     | 6,837      |            |           |
|       | 汽油(公升)                     | 23,636    | 32,837     | 60,487     | 65,135    |
|       | 石腦油(公升)                    | 42,282    | 48,186     | 46,062     | 26,064    |
|       | 水(立方米)                     | 9,510     | 15,657     | 12,718     | 11,422    |
|       | 水密度(立方米/百萬港元收入)            | 3.92      | 6.01       | 5.46       | 6.37      |
|       | 紙張(總量)(令)                  | 8,110     | 5,713      | 6,382      | 5,759     |
|       | 包含回收成分的紙張(令)               | 8,146     | 5,685      | 6,350      | 5,695     |
|       | 不可降解膠袋(個)                  | 131,000   | 317,140    | 211,000    | 388,716   |
|       | 可降解膠袋(個)                   | 6,269,556 | 13,904,264 | 12,991,502 | 9,745,332 |
|       | 能源密度(吉焦耳/百萬港元收入)           | 51.1      | 50.7       | 59.5       | 49.9      |
|       | 能源密度(每千千瓦時/百萬港元收入)         | 14.19     | 14.09      | 16.53      | 13.86     |
|       | 溫室氣體排放量 <sup>7</sup>       |           |            |            |           |
|       | 範圍1 <sup>8</sup> (噸二氧化碳當量) | 8,828.63  | 9,321.31   | 9,965.81   | 6,404.88  |
|       | 範圍2(噸二氧化碳當量)               | 437.86    | 632.41     | 601.34     | 449.11    |
|       | 範圍3 <sup>9</sup> (噸二氧化碳當量) | 4,602.91  | 5,333.93   | -          | -         |
|       | 總排放量(噸二氧化碳當量)              | 13,869.41 | 15,267.69  | 10,567.15  | 6,856.19  |
|       | 碳密度(噸二氧化碳當量/百萬港元收入)        | 3.82      | 3.82       | 4.54       | 3.82      |
|       | 氣體排放                       |           |            |            |           |
|       | 硫化合物(噸)                    | 0.05      | 0.06       | 0.06       | 0.04      |
|       | 氮化合物(噸)                    | 34.29     | 33.78      | 35.83      | 24.3      |
|       | 懸浮顆粒(噸)                    | 2.94      | 2.89       | 3.08       | 2.15      |

|                                      |                                  | 二零二五年                | 二零二四年   | 二零二三年   | 二零二二年   |         |
|--------------------------------------|----------------------------------|----------------------|---------|---------|---------|---------|
| 有害廢棄物                                | 已處理機油(耗用潤滑油)(噸) <sup>10 11</sup> | 6.74                 | 1.76    | 3.01    | 3.01    |         |
|                                      | 已處理電池(噸)                         | 0                    | 0.85    | 0.30    | -       |         |
|                                      | 熒光燈及電子設備(噸)                      | 0.001                | 0.02    | -       | -       |         |
|                                      | 已處理化學品(噸)                        | 0                    | 0       | 0       | 0       |         |
|                                      | 已處理殺蟲劑(噸)                        | 0                    | 0       | 0       | 0       |         |
|                                      | 有害廢棄物密度(噸/百萬港元收入)                | 0.003                | 0.001   | 0.001   | 0.002   |         |
|                                      | 無害廢棄物                            | 辦公室及回收設施——般廢棄物(噸)    | 19.34   | 23.19   | 31.72   | 19.92   |
|                                      |                                  | 辦公室—回收作循環再造的紙張(噸)    | 2.37    | 2.55    | 2.62    | 6.15    |
|                                      |                                  | 辦公室—回收作循環再造的金屬(噸)    | 0.28    | 0.11    | 0.19    | 0.11    |
|                                      |                                  | 辦公室—回收作循環再造的塑膠(噸)    | 0.39    | 0.53    | 0.52    | 0.78    |
| 辦公室—回收作循環再造的其他可回收物 <sup>12</sup> (噸) |                                  | 1.40                 | 1.23    | 0.86    | 1.18    |         |
| 回收設施—紙張、金屬及塑料(噸)                     |                                  | 0.71                 | 22.82   | 2.05    | 0.02    |         |
| 無害廢棄物密度(噸/百萬港元收入)                    |                                  | 0.01                 | 0.02    | 0.02    | 0.02    |         |
| 社區                                   |                                  | 捐款(港元) <sup>13</sup> | 347,819 | 214,548 | 270,500 | 138,000 |
|                                      | 義工時數(小時)                         | 1,134.5              | 785.5   | 909.0   | 397.5   |         |

### 計算：

本文件遵循符合香港交易所守則的企業報告中普遍採納的最佳慣例。溫室氣體排放乃根據範圍1及範圍2的企業會計及報告準則(修訂版)計算。報告碳排放的已公佈排放因子的來源乃摘錄自中華電力(中電)可持續發展報告。

<sup>6</sup> 已包含我們電動車輛的購買電力。  
<sup>7</sup> 本集團自二零二四年起採用S Carbon進行溫室氣體排放數據的收集與計算，導致方法論有所更新。故此，無法與二零二二年及二零二三年的排放數據進行直接比較。  
<sup>8</sup> 自二零二四年起，範圍1排放已剔除若干並非碧瑤核心業務不可或缺或非本集團擁有的車輛。這些車輛的相關排放量在往年被納入本集團的範圍1排放中。  
<sup>9</sup> 範圍3排放包括類別1、類別3、類別5和類別6。類別1排放僅包含與環境服務有關的購買商品，包括專業清潔、回收、廢物管理及收集、綠色科技、綠色產品、園藝及綠化以及綜合蟲害管理(本集團的主要購買商品及服務)。加入類別3後，二零二四年的數據已更新，以確保可比性。

<sup>10</sup> 機油重量按密度884千克/立方米計算(資料來源：The Engineering ToolBox (2023)。機油密度和比熱與溫度)。  
<sup>11</sup> 所有使用的潤滑油均由持牌服務提供商妥善處理並回收。  
<sup>12</sup> 所收集的其他可回收物包括玻璃、發泡膠、木材、廚餘、牛奶盒、利是封、飲料盒(鋁製)、用完的咖啡膠囊及日曆(塑膠及紙質)。  
<sup>13</sup> 包括直接捐贈、贊助，或參與由慈善機構及社會企業舉辦的籌款活動。

## 附錄 適用法律及法規

| 層面      | 適用法律及法規  | 章節      |
|---------|--|---------|
| 環境      | <ul style="list-style-type: none"> <li>空氣污染管制條例</li> <li>危險品規例</li> <li>環境影響評估條例</li> <li>工廠及工業經營條例</li> <li>有毒化學品管制條例</li> <li>汽車引擎空轉(定額罰款)條例</li> <li>噪音管制條例</li> <li>保護臭氧層條例</li> <li>除害劑條例</li> <li>產品環保責任條例</li> <li>道路交通條例</li> <li>廢物處置條例</li> <li>水污染管制條例</li> </ul> | 綠化我們的地球 |
| 僱傭      | <ul style="list-style-type: none"> <li>殘疾歧視條例</li> <li>僱傭條例</li> <li>家庭崗位歧視條例</li> <li>最低工資條例</li> <li>種族歧視條例</li> <li>性別歧視條例</li> </ul>   | 支持我們的僱員 |
| 勞工準則    | <ul style="list-style-type: none"> <li>僱用兒童規例</li> <li>僱用青年(工業)規例</li> </ul>   | 支持我們的僱員 |
| 職業健康與安全 | <ul style="list-style-type: none"> <li>危險品規例</li> <li>僱員補償條例</li> <li>工廠及工業經營條例</li> <li>消防安全(建築物)條例</li> <li>職業健康與安全條例</li> <li>道路交通條例</li> <li>吸煙(公眾衛生)條例</li> </ul>   | 支持我們的僱員 |
| 產品責任    | <ul style="list-style-type: none"> <li>個人資料(私隱)條例</li> <li>商品說明條例</li> </ul>   | 實施卓越運營  |
| 反貪污     | <ul style="list-style-type: none"> <li>防止賄賂條例</li> <li>競爭條例</li> </ul>   | 實施卓越運營  |

## 附錄 會員及約章

| 會員  |              |
|---|--------------|
| <b>頒發機構</b><br>香港環保產業協會<br>香港工業總會<br>商界環保協會<br>環保工程商會<br>香港廢物處理業協會(香港廢物協進會)<br>香港殺蟲業協會<br>National Pest Management Association<br>美國國家蟲害管理協會<br>香港上市公司商會<br>香港廢物管理學會<br>香港園境承造商協會<br>職業安全健康局<br>香港總商會<br>香港清潔商會<br>林·區<br>香港餐飲聯業協會<br>香港品牌發展局<br>香港中華總商會<br>國際樹木學會香港分部<br>香港粵港澳大灣區物業及設施管理聯合會<br>香港綠色建築議會<br>香港物業管理聯會<br>香港中華廠商聯合會<br>香港中華廠商聯合會青年委員會 |              |
| 約章  |              |
| <b>頒發機構</b>   | <b>名稱</b>    |
| 環保促進會   | 可持續採購約章      |
| 廢物收集車輛良好作業約章督導委員會   | 廢物收集車輛良好作業約章 |
| 勞工及福利局、康復諮詢委員會、香港復康聯會及香港社會服務聯會  | 有能者•聘之約章     |
| 世界綠色組織  | 減少使用抹手紙約章    |
| 職業安全健康局及衛生署   | 好心情@健康工作間    |
| 勞工處   | 好僱主約章        |
| 環境保護署   | 活動減廢承諾       |
| 平等機會委員會   | 種族多元共融僱主約章   |
| 香港中華廠商聯合會   | ESG約章2025    |

## 附錄

### 報告原則及相關政策

| 報告原則       |   |
|------------|---|
| <b>重要性</b> | 為跟上全球及當地可持續發展的快速發展步伐，碧瑤進行了持份者參與調查，以評估內部及外部持份者的關注點。通過調查，我們對於對碧瑤重要的議題有了深入了解，並確保該等議題已在本報告中得到解決。            |
| <b>量化</b>  | 在適用情況下，本報告披露了報告期間的過往及現時關鍵績效指標（「KPI」）。通過直接比較同比數據，可以衡量本集團環境、社會及管治管理方法的有效性。碧瑤二零二五年環境、社會及管治數據概覽載於附錄的表現數據概要。 |
| <b>平衡</b>  | 所有相關數據及重要議題，無論正面或負面，均已透明披露。   |
| <b>一致性</b> | 除非明確提及，否則所有衍生數據的數據計算方法與我們的二零二四年環境、社會及管治報告一致，因此可以進行直接比較。   |

### 相關政策

- 反歧視政策
- 氣候變化政策
- 危機管理政策
- 綜合管理政策
- 資訊科技信息安全政策
- 防止童工政策
- 防止強制勞工政策
- 採購政策
- 保障個人資料及私隱政策
- 保護及質量管理分判商職安健、環保及品質管理守則
- 供應商行為守則
- 可持續發展政策
- 可持續採購政策
- 培訓贊助政策
- 舉報政策

## 附錄

### 香港交易所《環境、社會及管治報告守則》內容索引

| 關鍵績效指標              | 香港交易所《環境、社會及管治報告守則》內容規定  | 章節／備註                              |
|---------------------|--|------------------------------------|
| <b>管治架構</b><br>一般披露 | 由董事會發出的聲明，當中載有下列內容：<br><br>(i) 披露董事會對環境、社會及管治事宜的監管；<br>(ii) 董事會的環境、社會及管治管理方針及策略，包括評估、優次排列及管理重要的環境、社會及管治相關事宜（包括對發行人業務的風險）的過程；及<br>(iii) 董事會如何按環境、社會及管治相關目標檢討進度，並解釋它們如何與發行人業務有關連。  | 成為領導者—我們的可持續發展方針—可持續發展管治第10頁       |
| <b>匯報原則</b><br>一般披露 | 描述或解釋在編備環境、社會及管治報告時如何應用下列匯報原則：<br><br>(a) 重要性：環境、社會及管治報告應披露：(i)識別重要環境、社會及管治因素的過程及選擇這些因素的準則；(ii)如發行人已進行持份者參與，已識別的重要持份者的描述及發行人持份者參與的過程及結果。<br><br>(b) 量化：有關匯報排放量／能源耗用（如適用）所用的標準、方法、假設及／或計算工具的資料，以及所使用的轉換因素的來源應予披露。<br><br>(c) 一致性：發行人應在環境、社會及管治報告中披露統計方法或關鍵績效指標的變更（如有）或任何其他影響有意義比較的相關因素。 | 附錄—報告原則及相關政策第62頁                   |
| <b>匯報範圍</b><br>一般披露 | 解釋環境、社會及管治報告的匯報範圍，及描述挑選哪些實體或業務納入環境、社會及管治報告的過程。若匯報範圍有所改變，發行人應解釋不同之處及變動原因。   | 有關本報告第5頁                           |
| <b>A. 環境</b>        |  |                                    |
| <b>層面A1</b>         | <b>排放物</b>   |                                    |
| 一般披露                | 有關廢氣及溫室氣體排放、向水及土地的排污、有害及無害廢棄物的產生等：<br>(a) 政策；及<br>(b) 遵守對發行人有重大影響的相關法律及規例的資料。  | 附錄—適用法律及法規第60頁<br>附錄—報告原則及相關政策第62頁 |

| 關鍵績效指標           | 香港交易所《環境、社會及管治報告守則》內容規定                                  | 章節／備註                             |
|------------------|--|-----------------------------------|
| KPI A1.1         | 排放物種類及相關排放數據。  | 附錄—表現數據概要第58頁                     |
| KPI A1.2         | [於二零二五年一月一日廢除]   | -                                 |
| KPI A1.3         | 所產生有害廢棄物總量(以噸計算)及(如適用)密度(如以每產量單位、每項設施計算)。                | 附錄—表現數據概要第59頁                     |
| KPI A1.4         | 所產生無害廢棄物總量(以噸計算)及(如適用)密度(如以每產量單位、每項設施計算)。                | 附錄—表現數據概要第59頁                     |
| KPI A1.5         | 描述減低排放量的措施及所得成果。   | 我們的環境足跡第22-24頁                    |
| KPI A1.6         | 描述處理有害及無害廢棄物的方法、描述既定減排目標及為實現目標所採取的步驟。                    | 我們的環境足跡第22、26頁                    |
| <b>層面A2 資源使用</b> |  |                                   |
| 一般披露             | 有效使用資源(包括能源、水及其他原材料)的政策。                                 | 附錄—報告原則及相關政策第62頁                  |
| KPI A2.1         | 按類型劃分的直接及／或間接能源(如電、氣或油)總耗量(以千個千瓦時計算)及密度(如以每產量單位、每項設施計算)。 | 我們的環境足跡—能源消耗第25頁<br>附錄—表現數據概要第58頁 |
| KPI A2.2         | 總耗水量及密度(如以每產量單位、每項設施計算)。                                 | 我們的環境足跡—用水第21頁<br>附錄—表現數據概要第58頁   |
| KPI A2.3         | 描述所訂立的能源使用效益目標及為達到這些目標所採取的步驟。                            | 我們的環境足跡第22-26頁                    |
| KPI A2.4         | 描述求取適用水源上可有任何問題,以及所訂立的用水效益目標及為達到這些目標所採取的步驟。              | 我們的環境足跡—用水第25頁                    |
| KPI A2.5         | 製成品所用包裝材料的總量(以噸計算)及(如適用)每生產單位佔量。                         | 本集團認為包裝並非重大議題,因此並未於環境、社會及管治報告中報告。 |

| 關鍵績效指標              | 香港交易所《環境、社會及管治報告守則》內容規定  | 章節／備註                              |
|---------------------|--|------------------------------------|
| <b>層面A3 環境及天然資源</b> |  |                                    |
| 一般披露                | 減低發行人對環境及天然資源造成重大影響的政策。  | 附錄—報告原則及相關政策第62頁                   |
| KPI A3.1            | 描述業務活動對環境及天然資源的重大影響及已採取管理有關影響的行動。  | 綠化我們的地球第28-31頁                     |
| <b>層面A4 氣候變化</b>    |  |                                    |
| 一般披露                | [於二零二五年一月一日廢除]   | -                                  |
| KPI A4.1            | [於二零二五年一月一日廢除]   | -                                  |
| <b>B. 社會</b>        |  |                                    |
| <b>層面B1 僱傭</b>      |  |                                    |
| 一般披露                | 有關薪酬及解僱、招聘及晉升、工作時數、假期、平等機會、多元化、反歧視以及其他待遇及福利的：<br>(a) 政策；及<br>(b) 遵守對發行人有重大影響的相關法律及規例的資料。 | 附錄—適用法律及法規第60頁<br>附錄—報告原則及相關政策第62頁 |
| KPI B1.1            | 按性別、僱傭類型(如全職或兼職)、年齡組別及地區劃分的僱員總數。   | 附錄—表現數據概要第56頁                      |
| KPI B1.2            | 按性別、年齡組別及地區劃分的僱員流失比率。  | 附錄—表現數據概要第56頁                      |
| <b>層面B2 健康與安全</b>   |  |                                    |
| 一般披露                | 有關提供安全工作環境及保障僱員避免職業性危害的：<br>(a) 政策；及<br>(b) 遵守對發行人有重大影響的相關法律及規例的資料。                      | 附錄—適用法律及法規第60頁<br>附錄—報告原則及相關政策第62頁 |
| KPI B2.1            | 過去三年(包括匯報年度)每年因工亡故的人數及比率。  | 附錄—表現數據概要第58頁                      |
| KPI B2.2            | 因工傷損失工作日數。   | 附錄—表現數據概要第58頁                      |
| KPI B2.3            | 描述所採納的職業健康與安全措施,以及相關執行及監察方法。   | 支持我們的僱員—職業健康與安全第35-38頁             |

| 關鍵績效指標            | 香港交易所《環境、社會及管治報告守則》內容規定                                  | 章節／備註                              |
|-------------------|--|------------------------------------|
| <b>層面B3 發展及培訓</b> |  |                                    |
| 一般披露              | 有關提升僱員履行工作職責的知識及技能的政策。描述培訓活動。                            | 附錄—報告原則及相關政策第59頁                   |
| KPI B3.1          | 按性別及僱員類別(如高級管理層、中級管理層)劃分的受訓僱員百分比。                        | 支持我們的僱員—培訓及發展第43頁<br>附錄—表現數據概要第55頁 |
| KPI B3.2          | 按性別及僱員類別劃分，每名僱員完成受訓的平均時數。                                | 支持我們的僱員—培訓及發展第43頁<br>附錄—表現數據概要第55頁 |
| <b>層面B4 勞工準則</b>  |  |                                    |
| 一般披露              | 有關防止童工或強制勞工的：<br>(a) 政策；及<br>(b) 遵守對發行人有重大影響的相關法律及規例的資料。 | 附錄—適用法律及法規第57頁<br>附錄—報告原則及相關政策第62頁 |
| KPI B4.1          | 描述檢討招聘慣例的措施以避免童工及強制勞工。                                   | 支持我們的僱員—防止童工及強制勞工第39頁              |
| KPI B4.2          | 描述在發現違規情況時消除有關情況所採取的步驟。                                  | 支持我們的僱員—防止童工及強制勞工第39頁              |
| <b>層面B5 供應鏈管理</b> |  |                                    |
| 一般披露              | 管理供應鏈的環境及社會風險政策。   | 附錄—報告原則及相關政策第62頁                   |
| KPI B5.1          | 按地區劃分的供應商數目。   | 實施卓越運營—供應鏈管理第42頁                   |
| KPI B5.2          | 描述有關聘用供應商的慣例，向其執行有關慣例的供應商數目，以及相關執行及監察方法。                 | 實施卓越運營—供應鏈管理第42-43頁                |
| KPI B5.3          | 描述有關識別供應鏈每個環節的環境及社會風險的慣例，以及相關執行及監察方法。                    | 實施卓越運營—供應鏈管理第42-43頁                |

| 關鍵績效指標           | 香港交易所《環境、社會及管治報告守則》內容規定  | 章節／備註   |
|------------------|--|---|
| KPI B5.4         | 描述在揀選供應商時促使多用環保產品及服務的慣例，以及相關執行及監察方法。   | 實施卓越運營—供應鏈管理第42-43頁                           |
| <b>層面B6 產品責任</b> |  |   |
| 一般披露             | 有關所提供產品和服務的健康與安全、廣告、標籤及私隱事宜以及補救方法的：<br>(a) 政策；及<br>(b) 遵守對發行人有重大影響的相關法律及規例的資料。 | 附錄—適用法律及法規第57頁<br>附錄—報告原則及相關政策第62頁            |
| KPI B6.1         | 已售或已運送產品總數中因安全與健康理由而須回收的百分比。   | 本集團提供綜合環境服務，並無因健康及安全理由而出現產品召回之情況。             |
| KPI B6.2         | 接獲關於產品及服務的投訴數目以及應對方法。  | 實施卓越運營—顧客為先第45頁<br>實施卓越運營—投訴管理第47頁            |
| KPI B6.3         | 描述與維護及保障知識產權有關的慣例。   | 實施卓越運營—知識產權保護第47頁                             |
| KPI B6.4         | 描述質量檢定過程及產品回收程序。   | 實施卓越運營—追求卓越服務第45頁<br>本集團提供綜合環境服務，並無發生產品召回之情況。 |
| KPI B6.5         | 描述消費者資料保障及私隱政策，以及相關執行及監察方法。  | 實施卓越運營—資訊保安及數據私隱第48頁                          |

## 附錄

### 氣候相關披露內容索引

| 關鍵績效指標           | 香港交易所《環境、社會及管治報告守則》內容規定                                       | 章節／備註                              |
|------------------|---|------------------------------------|
| <b>層面B7 反貪污</b>  |   |                                    |
| 一般披露             | 有關防止賄賂、勒索、欺詐及洗黑錢的：<br>(a) 政策；及<br>(b) 遵守對發行人有重大影響的相關法律及規例的資料。 | 附錄—適用法律及法規第57頁<br>附錄—報告原則及相關政策第62頁 |
| KPI B7.1         | 於匯報期內對發行人或其僱員提出並已審結的貪污訴訟案件的數目及訴訟結果。                           | 實施卓越運營—反貪污第49頁                     |
| KPI B7.2         | 描述防範措施及舉報程序，以及相關執行及監察方法。                                      | 實施卓越運營—反貪污第49頁                     |
| KPI B7.3         | 描述向董事及員工提供的反貪污培訓。   | 實施卓越運營—反貪污第49頁                     |
| <b>層面B8 社區投資</b> |   |                                    |
| 一般披露             | 有關以社區參與來了解發行人營運所在社區需要和確保其業務活動會考慮社區利益的政策。                      | 附錄—報告原則及相關政策第62頁                   |
| KPI B8.1         | 專注貢獻範疇(如教育、環境事宜、勞工需求、健康、文化、體育)。                               | 我們的社區參與第50-55頁                     |
| KPI B8.2         | 在專注範疇所動用資源(如金錢或時間)。   | 我們的社區參與第50-55頁                     |

| 段落            | 香港聯交所《環境、社會及管治報告守則》規定  | 章節／備註                        |
|---------------|--|------------------------------|
| <b>(I) 管治</b> |  |                              |
| 19            | 發行人須披露有關以下方面的資料：   |                              |
| 19(a)         | 負責監督氣候相關風險和機遇的治理機構(可包括董事會、委員會或其他同等治理機構)或個人的資訊。具體而言，發行人須指出有關機構或個人及披露以下資訊：               |                              |
| 19(a)(i)      | 該機構或個人如何釐定當前或將來是否有適當的技能和勝任能力來監督應對氣候相關風險和機遇的策略；   |                              |
| 19(a)(ii)     | 該機構或個人獲悉氣候相關風險和機遇的方式和頻率；   |                              |
| 19(a)(iii)    | 該機構或個人在監督發行人的策略、重大交易決策和風險管理程序及相關政策的過程中，如何考慮氣候相關風險和機遇，包括該機構或個人是否有考慮與該等氣候相關風險和機遇相關的權衡評估； | 成為領導者—我們的可持續發展方針—氣候披露—管治第15頁 |
| 19(a)(iv)     | 該機構或個人如何監督有關氣候相關風險和機遇的目標制定並監察達標進度(見第37段至第40段)，包括是否將相關績效指標納入薪酬政策以及如何納入(見第35段)；及         |                              |
| 19(b)         | 管理層在用以監察、管理及監督氣候相關風險和機遇的管治流程、監控措施及程序中的角色，包括以下資訊：                                       |                              |
| 19(b)(i)      | 該角色是否被委託給特定的管理層人員或管理層委員會以及如何對該人員或委員會進行監督；及   |                              |
| 19(b)(ii)     | 管理層可有使用監控措施及程序協助監督氣候相關風險和機遇；如有，這些監控措施及程序如何與其他內部職能部門進行整合。                               |                              |

| 段落               | 香港聯交所《環境、社會及管治報告守則》規定   | 章節／備註                           |
|------------------|---|---------------------------------|
| <b>(II) 策略</b>   |   |                                 |
| <b>氣候相關風險和機遇</b> |   |                                 |
| 20               | 發行人須披露其資訊，以讓人理解其合理預期可能在短期、中期或長期影響其現金流量、融資渠道或資本成本的氣候相關風險和機遇。具體而言，發行人須：                           |                                 |
| 20(a)            | 描述合理預期可能在短期、中期或長期影響發行人的現金流量、融資渠道或資本成本的氣候相關風險和機遇；  |                                 |
| 20(b)            | 就發行人已識別的每項氣候相關風險，解釋發行人是否認為該風險是與氣候相關物理風險或與氣候相關轉型風險；  | 成為領導者—我們的可持續發展方針—氣候披露—策略第16-19頁 |
| 20(c)            | 就發行人已識別的每項氣候相關風險和機遇，具體說明其合理預期可能影響發行人的時間範圍(短期、中期或長期)；及   |                                 |
| 20(d)            | 解釋發行人如何定義短期、中期及長期，以及這些定義如何與其策略決定規劃範圍掛鈎。   |                                 |
| <b>業務模式和價值鏈</b>  |   |                                 |
| 21               | 發行人須披露讓人了解氣候相關風險和機遇對其業務模式和價值鏈的當前和預期影響的資訊。具體而言，發行人須作如下披露：  |                                 |
| 21(a)            | 描述氣候相關風險和機遇對發行人的業務模式和價值鏈的當前和預期影響；及  | 成為領導者—我們的可持續發展方針—氣候披露—策略第16-19頁 |
| 21(b)            | 描述在發行人的業務模式和價值鏈中，氣候相關風險和機遇集中的地方(例如，地理區域、設施及資產類型)。   |                                 |
| <b>策略和決策</b>     |   |                                 |
| 22               | 發行人須披露讓人了解氣候相關風險和機遇對其策略和決策的影響的資訊。具體而言，發行人須披露：   |                                 |
| 22(a)            | 有關發行人已經及將來計劃在其策略和決策中如何應對氣候相關風險和機遇的資訊，包括發行人計劃如何實現任何其所設定的氣候相關目標，以及任何法律或法規要求達到的目標。具體而言，發行人須披露以下資訊： | 成為領導者—我們的可持續發展方針—氣候披露—策略第16-19頁 |

| 段落                    | 香港聯交所《環境、社會及管治報告守則》規定  | 章節／備註   |
|-----------------------|--|---|
| 22(a)(i)              | 因應氣候相關風險和機遇而在當前及預期將來對發行人業務模式(包括資源配置)作出的變動；                               | 我們的環境足跡第22-25頁  |
| 22(a)(ii)             | 已經或預期將進行的任何適應或減緩工作(直接或間接)；   |   |
| 22(a)(iii)            | 發行人任何與氣候相關轉型計劃(包括制定轉型計劃時使用的主要假設的資訊，以及該計劃所依賴的因素)，或若發行人並未有這樣的計劃，則作適當的否定聲明； | 成為領導者—我們的可持續發展方針—氣候披露—策略第16-19頁                                       |
| 22(a)(iv)             | 發行人計劃如何實現第37至40段所述的任何氣候相關目標(包括任何溫室氣體排放目標(如有))；及                          | 我們的環境足跡第22-25頁  |
| 22(b)                 | 有關發行人當前及將來計劃如何為根據第22(a)段披露的行動提供資源。                                       | 成為領導者—我們的可持續發展方針—氣候披露—策略第16-19頁                                       |
| 23                    | 發行人須披露先前各匯報期內按照第22(a)段所披露計劃的進度。  | 我們的環境足跡第22-25頁  |
| <b>財務狀況、財務表現及現金流量</b> |  |   |
| <b>當前財務影響</b>         |  |   |
| 24                    | 發行人須披露以下定性和量化資料：   |   |
| 24(a)                 | 氣候相關風險和機遇如何影響發行人在匯報期的財務狀況、財務表現及現金流量；及                                    | 成為領導者—我們的可持續發展方針—氣候披露—策略第16-19頁                                       |
| 24(b)                 | 當存在將導致下一匯報年度相關財務報表中的資產和負債帳面價值發生重要調整的重大風險時，關於第24(a)段中識別的氣候相關風險和機遇的資訊。     | 基於我們的評估，我們並無識別任何須於下一報告期作出重大調整的重大風險。                                   |
| <b>預期財務影響</b>         |  |   |
| 25                    | 發行人須披露以下定性和量化資料：   |   |
| 25(a)                 | 發行人經考慮其管理氣候相關風險和機遇的策略後，並考慮到以下各項，預期其財務狀況在短期、中期及長期內將如何變化：                  | 經謹慎評估後，用於評估財務影響的計量方法被認為存在重大不確定性，難以可靠地量化財務影響。本集團計劃持續完善相關評估工作及適時披露有關結果。 |
| 25(a)(i)              | 其投資及處置計劃；及   |   |
| 25(a)(ii)             | 其為實施策略所需的資金的計劃資金來源；及   |   |
| 25(b)                 | 基於發行人管理氣候相關風險和機遇的策略，其預計其財務業績及現金流量在短期、中期及長期的變化。                           |   |

| 段落          | 香港聯交所《環境、社會及管治報告守則》規定   | 章節／備註                           |
|-------------|---|---------------------------------|
| <b>氣候韌性</b> |   |                                 |
| 26          | 在考慮發行人已識別的氣候相關風險和機遇後，發行人須披露資訊，使他人了解發行人的策略及業務模式對氣候相關變化、發展或不確定性的韌性。發行人須按與其情況相稱的做法，使用與氣候相關的情景分析來評估其氣候韌性。提供量化資訊時，發行人可披露單一數額或區間範圍。具體而言，發行人須披露： |                                 |
| 26(a)       | 發行人截至匯報日對其氣候韌性的評估，其有助於了解：   |                                 |
| 26(a)(i)    | 發行人的分析結果對其策略和業務模式的影響 (如有)，包括發行人需要如何應對氣候相關情景分析中確定的影響；  |                                 |
| 26(a)(ii)   | 發行人對氣候韌性的評估中考慮的重大不確定因素的範疇；及   |                                 |
| 26(a)(iii)  | 發行人根據氣候發展調整其短期、中期和長期策略和業務模式的能力；   |                                 |
| 26(b)       | 如何及何時進行氣候相關情景分析，包括：   |                                 |
| 26(b)(i)    | 使用的輸入數據，包括：   |                                 |
| 26(b)(i)(1) | 發行人在分析中使用的氣候相關情景及其來源；   |                                 |
| 26(b)(i)(2) | 分析是否涵蓋多種不同的氣候相關情景；  | 成為領導者—我們的可持續發展方針—氣候披露—策略第16-19頁 |
| 26(b)(i)(3) | 分析所使用的氣候相關情景是否與氣候相關轉型風險或氣候相關物理風險有關；   |                                 |
| 26(b)(i)(4) | 發行人在其情景中是否使用了與最新氣候變化國際協議相一致的情景；   |                                 |
| 26(b)(i)(5) | 發行人為何認為所選擇的氣候相關情景與評估其氣候相關變化、發展或不確定性的韌性相關；   |                                 |
| 26(b)(i)(6) | 發行人在分析中所使用的時間範圍；及   |                                 |
| 26(b)(i)(7) | 發行人分析所涵蓋的營運範圍 (例如分析所涵蓋的營運地點及業務單位)；  |                                 |
| 26(b)(ii)   | 發行人在分析中所作的關鍵假設；及  |                                 |
| 26(b)(iii)  | 進行氣候相關情景分析的匯報期。   |                                 |

| 段落                | 香港聯交所《環境、社會及管治報告守則》規定  | 章節／備註                           |
|-------------------|--|---------------------------------|
| <b>(III) 風險管理</b> |  |                                 |
| 27                | 發行人須披露以下資訊：  |                                 |
| 27(a)             | 發行人用於識別、評估氣候相關風險，以及釐定當中輕重緩急並保持監察的流程及相關政策，包括有關以下方面的資訊：                    |                                 |
| 27(a)(i)          | 發行人使用的輸入資料及參數 (例如資料來源及程序所涵蓋的業務範圍)；                                       |                                 |
| 27(a)(ii)         | 發行人可有及如何使用氣候相關情景分析來識別氣候相關風險；   |                                 |
| 27(a)(iii)        | 發行人如何評估有關風險的影響的性質、可能性及程度 (例如發行人可有考慮定性因素、量化門檻或其他所用標準)；                    |                                 |
| 27(a)(iv)         | 發行人可有及如何就氣候相關風險相對於其他類型風險的優次排列；   | 成為領導者—我們的可持續發展方針—氣候披露—風險管理第20頁  |
| 27(a)(v)          | 發行人如何監察其氣候相關風險；及   |                                 |
| 27(a)(vi)         | 與上一個匯報期相比，發行人可有及如何改變其使用的流程；  |                                 |
| 27(b)             | 發行人用於識別、評估氣候相關機遇，以及釐定當中輕重緩急並保持監察的流程 (包括發行人可有及如何使用氣候相關情景分析來確定氣候相關機遇的資訊)；及 |                                 |
| 27(c)             | 氣候相關風險和機遇的識別、評估、優次排列和監察流程，是如何融入發行人的整體風險管理流程，以及融入的程度如何。                   |                                 |
| <b>(IV) 指標及目標</b> |  |                                 |
| <b>溫室氣體排放</b>     |  |                                 |
| 28                | 發行人須披露匯報期內的溫室氣體絕對總排放量 (以公噸二氧化碳當量表示)，並分為：                                 |                                 |
| 28(a)             | 範圍1溫室氣體排放；   | 我們的環境足跡第22-25頁                  |
| 28(b)             | 範圍2溫室氣體排放；   | 成為領導者—我們的可持續發展方針—氣候披露—指標及目標第10頁 |
| 28(c)             | 範圍3溫室氣體排放；   |                                 |

| 段落              | 香港聯交所《環境、社會及管治報告守則》規定   | 章節／備註  |
|-----------------|---|--|
| 29              | 發行人須：   |  |
| 29(a)           | 除非管轄機關或發行人上市之另一交易所另有要求，否則發行人須根據《溫室氣體核算體系：企業核算與報告標準（2004年）》計量其溫室氣體排放；                        |  |
| 29(b)           | 披露其用於計量溫室氣體排放的方法，包括：  |  |
| 29(b)(i)        | 發行人用於計量其溫室氣體排放的計量方法、輸入資料及假設；  |  |
| 29(b)(ii)       | 發行人為何選擇該計量方法、輸入資料及假設計量溫室氣體排放；及  | 我們的環境足跡第22-25頁   |
| 29(b)(iii)      | 發行人在匯報期對計量方法、輸入資料及假設進行的任何變更以及變更原因；  | 成為領導者—我們的可持續發展方針—氣候披露—指標及目標第20頁                              |
| 29(c)           | 就根據第28(b)段披露的範圍2溫室氣體排放，披露其以地域為基準的範圍2溫室氣體排放，並提供有助於了解該排放的任何所需合約文書的資訊；及                        |  |
| 29(d)           | 就根據第28(c)段披露的範圍3溫室氣體排放，根據《溫室氣體核算體系：企業價值鏈（範圍3）核算與報告標準（2011年）》所述的範圍3類別披露發行人計量範圍3溫室氣體排放中包含的類別。 |  |
| <b>氣候相關轉型風險</b> |   |  |
| 30              | 發行人須披露容易受氣候相關轉型風險影響的資產或業務活動的金額及百分比。   | 本集團現正強化支持此項披露所需的基礎數據及評估方法。於報告日期，在無需付出過度成本或努力的前提下，有關資料仍未完全齊備。 |

| 段落              | 香港聯交所《環境、社會及管治報告守則》規定   | 章節／備註  |
|-----------------|---|--|
| <b>氣候相關物理風險</b> |   |  |
| 31              | 發行人須披露容易受氣候相關物理風險影響的資產或業務活動的金額及百分比。                               | 本集團現正強化支持此項披露所需的基礎數據及評估方法。於報告日期，在無需付出過度成本或努力的前提下，有關資料仍未完全齊備。 |
| <b>氣候相關機遇</b>   |   |  |
| 32              | 發行人須披露涉及氣候相關機遇的資產或業務活動的金額及百分比。                                    | 本集團現正強化支持此項披露所需的基礎數據及評估方法。於報告日期，在無需付出過度成本或努力的前提下，有關資料仍未完全齊備。 |
| <b>資本運用</b>     |   |  |
| 33              | 發行人須披露用於氣候相關風險和機遇的資本開支、融資或投資的金額。                                  | 本集團現正強化支持此項披露所需的基礎數據及評估方法。於報告日期，在無需付出過度成本或努力的前提下，有關資料仍未完全齊備。 |
| <b>內部碳定價</b>    |   |  |
| 34              | 發行人須披露如下：   |  |
| 34(a)           | 闡釋發行人可有及如何在決策中應用碳定價（例如投資決策、轉移定價及情景分析）；及                           | 目前並未採用內部碳定價機制；本集團將適時對其進行評估。                                  |
| 34(b)           | 發行人用於評估其溫室氣體排放成本的每公噸溫室氣體排放量定價；                                    |  |
| <b>薪酬</b>       |   |  |
| 35              | 發行人須披露氣候相關考慮因素可有及如何納入薪酬政策，或提供適當的否定聲明。這可能構成根據第19(a)(iv)段作出的披露的一部分。 | 本集團目前並未將氣候相關因素納入薪酬政策；將適時考慮納入。                                |

| 段落            | 香港聯交所《環境、社會及管治報告守則》規定  | 章節／備註                  |
|---------------|--|------------------------|
| <b>行業指標</b>   |  |                        |
| 36            | 本交易所鼓勵發行人披露與一項或多項特定的業務模式和活動有關的行業指標，或與參與有關行業常見特徵有關的行業指標。在決定披露哪些行業指標時，本交易所鼓勵發行人參考《〈國際財務報告可持續披露準則S2號〉行業披露指南》和其他國際環境、社會及管治報告框架規定的行業披露要求所述的與披露主題相關的行業指標，並考慮其是否適用。 | 不適用，因並無參考行業基準指標。       |
| <b>氣候相關目標</b> |  |                        |
| 37            | 發行人須披露(a)其為監察實現其策略目標的進展而設定的與氣候相關的定性及量化目標；及(b)法律或法規要求發行人達到的任何目標，包括任何溫室氣體排放目標。發行人須就每個目標逐一披露：   |                        |
| 37(a)         | 用以設定目標的指標；   |                        |
| 37(b)         | 目標的目的（例如減緩、適應或以科學為基礎的舉措）；  |                        |
| 37(c)         | 目標的適用範圍（例如目標是適用於發行人整個集團還是部分（如僅適用於某個業務單位或地理區域））；  |                        |
| 37(d)         | 目標的適用期間；   | 我們的環境足跡第22-25頁         |
| 37(e)         | 衡量進度的基準期間；   |                        |
| 37(f)         | 階段性目標或中期目標（如有）；  |                        |
| 37(g)         | 如屬量化目標，其屬絕對目標還是強度目標；及  |                        |
| 37(h)         | 最新氣候變化國際協議（包括該協議產生的司法承諾）如何幫助發行人設定目標。   |                        |
| 38            | 發行人須披露其設定及審核每項目標的方法，以及其如何監察達標進度，包括：  |                        |
| 38(a)         | 目標本身及設定目標的方法是否經第三方驗證；  | 有關目標及設定目標之方法論並未經第三方驗證。 |
| 38(b)         | 發行人審核目標的程序；  | 本集團每年檢討目標進度並按需要修訂有關目標。 |
| 38(c)         | 用於監察達標進度的指標；及  | 我們的環境足跡第22-25頁         |
| 38(d)         | 任何修訂目標的內容及原因。  | 無修訂。                   |

| 段落                    | 香港聯交所《環境、社會及管治報告守則》規定   | 章節／備註           |
|-----------------------|---|-----------------|
| 39                    | 發行人須披露有關每項氣候相關目標的績效的資訊以及對發行人績效的趨勢或變化分析。                                       | 我們的環境足跡第22-25頁  |
| 40                    | 就按第37至39段披露的每一項溫室氣體排放目標，發行人須披露：   |                 |
| 40(a)                 | 目標涵蓋哪些溫室氣體；   |                 |
| 40(b)                 | 目標是否涵蓋範圍1、範圍2 或範圍3溫室氣體排放；   |                 |
| 40(c)                 | 此目標是溫室氣體排放總量目標還是溫室氣體排放淨額目標。如為溫室氣體排放淨額目標，發行人須另外披露相關的溫室氣體排放總量目標；                | 我們的環境足跡第22-25頁  |
| 40(d)                 | 目標是否是採用行業脫碳方法得出的；及  | 目標並非透過行業脫碳方法釐定。 |
| 40(e)                 | 發行人計劃使用碳信用抵銷溫室氣體排放以實現任何溫室氣體排放淨額目標。關於使用碳信用的計劃，發行人須披露：                          |                 |
| 40(e)(i)              | 依賴使用碳信用以實現任何溫室氣體排放淨額目標的程度及方式；   |                 |
| 40(e)(ii)             | 該碳信用將由哪些第三方計劃驗證或認證；   | 不適用。            |
| 40(e)(iii)            | 碳信用的類型，包括相關抵消是否是基於自然還是基於科技的碳消除，以及相關抵消是通過減碳還是碳消除實現；及                           |                 |
| 40(e)(iv)             | 為讓人了解發行人計劃使用的碳信用的可信度和完整性所必需的任何其他重要因素（例如，對碳抵消效果的假設）。                           |                 |
| <b>跨行業指標及行業指標的適用性</b> |   |                 |
| 41                    | 在編製披露內容以符合第21至26及37至38段的規定時，發行人須參考(i)跨行業指標（見第28至35段）及(ii)行業指標（見第36段）並考慮其是否適用。 | 不適用，因並無參考跨行業指標。 |

## 獨立保證意見聲明書



### 獨立鑒證聲明書

簽發機構：**TÜV Rheinland Hong Kong Limited**

簽發日期：**2026年4月**

TÜV Rheinland Hong Kong Limited受碧瑤綠色集團有限公司(以下簡稱「碧瑤」)委託，對其截至2025年12月31日止年度的《可持續發展報告》(以下簡稱「本報告」)提供獨立第三方鑒證服務。

### 鑒證目標與範圍

本次鑒證旨在評估碧瑤ESG披露內容與相關報告和鑒證標準的一致性，並向持份者提供獨立意見，以提升報告內容的質量和可信度。鑒證範圍涵蓋2025年1月1日至2025年12月31日期間，所有重大ESG議題及績效指標。

本次鑒證範圍涵蓋ESG管治架構、管理方針、持份者參與、氣候相關披露，以及選定的關鍵績效指標，包括環境層面(如範疇一、範疇二及部分範疇三的溫室氣體排放)、社會層面(如職業健康與安全、員工培訓)及管治相關披露。

### 本次鑒證特別關注以下事項：

- 香港交易所《環境、社會及管治報告守則》(附錄C2)項下之氣候相關披露(Part D)
- 管治機制之提升，包括成立氣候委員會
- 在重要性評估中應用雙重重要性原則
- 範疇三溫室氣體排放盤查之擴展及優化
- 將氣候相關風險納入企業風險管理體系

鑒證範圍僅限碧瑤在中國香港地區的運營，不包括該地理範圍之外的運營及實體、前瞻性聲明、與ESG無直接關聯的財務數據，以及任何未由碧瑤直接控制或管理的第三方數據。

### 所遵循的報告及鑒證標準

- 報告標準：**香港聯合交易所有限公司(HKEX)發佈的《環境、社會及管治報告守則》(《上市規則》附錄C2)，包括強制性披露要求及「遵循或解釋」條款，以及經強化的氣候相關披露(Part D)；
- 鑒證標準：**AA1000鑒證標準第3版(AA1000AS v3)，以「包容性」、「重要性」、「響應性」及「影響力」四項原則為核心；
- 鑒證級別：**中度(類型一)鑒證，主要評估ESG管理體系的設計與實施情況。

## 獨立保證意見聲明書

### 鑒證方法

本次鑒證透過文件審閱、管理層訪談、數據抽樣及內部控制流程評估等方式進行。我們審閱了碧瑤之持份者參與機制及雙重重要性評估流程，包括重大ESG議題之識別、排序及驗證。

本次鑒證對選定績效指標進行抽樣核查，重點關注其基礎數據及控制程序之可靠性、可追溯性及一致性，其中包括主要環境指標，如溫室氣體排放(範疇一、範疇二及部分範疇三)、能源及廢棄物數據。

我們根據AA1000AS v3之原則，對ESG報告及相關支撐文件進行評估，包括企業如何將持份者意見納入ESG策略及披露內容。

鑑於香港交易所《環境、社會及管治報告守則》(《上市規則》附錄C2)對氣候相關披露之強化要求，我們亦就氣候相關披露執行額外程序，包括氣候管治(如氣候委員會)以及氣候相關風險與機遇之識別及管理。

此外，我們亦審閱與數據管理、驗證及績效監察相關之內部政策，並與可持續發展、環境運營、職業健康與安全、人力資源、採購及社區參與等相關職能之人員進行訪談。

### 職責聲明

本次鑒證涵蓋根據香港交易所《環境、社會及管治報告守則》(《上市規則》附錄C2)編製之ESG披露內容，包括B部分(一般披露—強制性要求)、C部分(關鍵績效指標—「遵循或解釋」條文)及D部分(氣候相關披露)。

本次鑒證乃依據AA1000鑒證標準第3版(AA1000AS v3)，以中度(類型一/有限)鑒證級別進行，重點評估ESG管理體系及相關流程之設計及實施情況。

### 限制說明

本次鑒證不包括對財務績效指標的詳細審計、前瞻性聲明，或任何非由碧瑤直接管理的第三方信息。由於本次為中度鑒證，數據測試僅限於部分選定指標，並未進行全面抽樣或重新計算。

報告內容的編製及披露準確性由碧瑤負責。TÜV Rheinland的責任是根據所執行的程序及獲得的證據，出具獨立鑒證結論。本聲明供碧瑤及其持份者參考，並可作為正式可持續發展報告的一部分對外發布。

### 鑒證結論

碧瑤在本報告期內已實施多項與AA1000AS v3原則一致的做法：

- 包容性：**碧瑤建立了具系統性的持份者參與機制，包括透過問卷調查、會議及持續溝通，與員工、客戶、供應商及社區持份者進行互動。相關持份者意見已納入ESG管理、重要性評估及報告披露之中。
- 重要性：**碧瑤已進行結構化的重要性評估，並採用雙重重要性原則，以識別及排序關鍵ESG議題。評估結果已整合至公司管治、風險管理及營運決策流程中。

## 獨立保證意見聲明書

- **響應性**：碧瑤已就重大ESG議題採取相應措施，包括透過設立氣候委員會加強氣候相關管治、推動可持續採購及供應鏈參與，以及持續提升員工安全及營運管理水平。
- **影響力**：可持續發展報告披露了相關的量化績效指標，包括溫室氣體排放(範疇一、範疇二及部分範疇三)、能源使用、廢棄物管理及員工相關數據，反映公司在既定目標下的推進情況。氣候相關風險及機遇亦已按照監管要求進行識別及披露。

根據已實施的鑒證程序及所獲證據，我們未發現任何重大事項足以使我們相信碧瑤綠色集團有限公司截至2025年12月31日止年度的《可持續發展報告》：

- 未能遵循AA1000AS v3所列之包容性、重要性、響應性及影響力原則；
- 未能在所有重大方面符合香港交易所《環境、社會及管治報告守則》的相關要求；
- 未能公平、客觀地反映其ESG戰略、績效表現及持份者參與情況。

謹代表TÜV Rheinland Hong Kong Limited簽署：



符史良先生  
主任鑒證員  
企業可持續發展服務

黃偉國先生  
技術審閱員  
全球技術經理-ESG及可持續發展核證  
ACSAP

徐永良先生  
副總經理  
企業可持續發展服務

碧瑤綠色集團有限公司  
Baguio Green Group Limited